

2022 Sustainability Report
信大水泥 永續報告書



目錄 CONTENTS

前言

經營者的話	02
編輯方針	04

01 關於信大

1.1 公司簡介	07
1.2 企業願景策略	10
1.3 參與外部組織及響應國際倡議	15
1.4 利害關係人及重大主題	16

02 盡責治理

2.1 治理實務	30
2.2 誠信經營與法規遵循	37
2.3 風險管理	38
2.4 氣候變遷治理	40
2.5 資訊安全	43
2.6 產品與營運績效	45
2.7 客戶服務及供應鏈永續	48

03 永續環境

3.1 能源管理	57
3.2 水資源管理	61
3.3 污染防治	62
3.4 溫室氣體管理	66

04 社會共榮

4.1 員工結構	70
4.2 適才適任	73
4.3 職業安全衛生	77
4.4 社會參與	82

附錄

GRI 指標索引	86
SASB 建築材料行業揭露準則	92
水泥工業永續揭露指標	93
TCFD 及氣候專章	94

經營者的話

致關心信大永續經營的朋友：

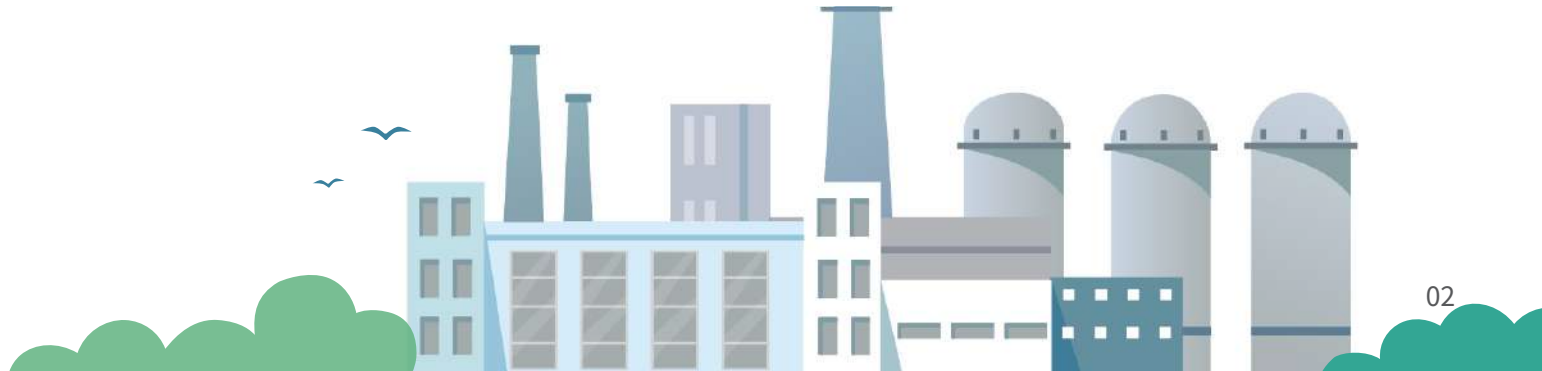
2022 年度全球持續受新型冠狀病毒肺炎 (COVID-19) 影響、中美貿易戰爭的延續及國際貿易保護主義的衝擊、及通膨造成原物料成本上漲，皆使得整體全球市場具備高度的不確定性風險。經營團隊依循政府政策法規，持續落實經營計畫期許將各種不利因素損害降到最低，惟 2023 年 7 月「平均地權條例」修正案通過，央行升息，澆熄購屋意願，台灣房地產備受打擊。信大集團在此逆風之境，仍積極進行各層面提升，期望透過生產設備節能、環保及綠能工程之推行，整合集團內部資源整合，以維持永續發展動能。

良好的公司治理是公司營運體制之基本，本公司秉持誠信、勤勞、務實、儉樸及兼顧社會責任的經營理念，並透過董事會及功能性委員會運作發揮治理績效。

2022 年度公司治理面成果如下：

- ✓ 2022 年度年度營收為新台幣 64 億元，合併淨利為新台幣 5.18 億元。
- ✓ 為深化信大永續發展能力，本公司於 2022 年度將原「企業社會責任辦公室小組」更名為「永續發展委員會」，落實永續發展策略之擬定及推行，以達成產業永續，並由總經理定期於董事會報告執行情形。
- ✓ 2022 年度完成永續報告書發布。
- ✓ 2022 年度參照 TCFD 氣候相關財務揭露，落實氣候風險治理。

我們致力於健全的公司治理，追求營收與獲利的長期成長，同時也重視環境保護、員工權益、供應鏈永續、社會公益、以及所有利害關係人的均衡利益。我們在所在國家地區發揮企業社會責任，積極回饋社會；我們以集團永續發展策略藍圖，整合集團運營管理資源，生產面積極投入節能減碳研發，銷售面攜手上下游戰略夥伴，期望透過跨領域及跨國的合作，落實節能製造及達成低碳經濟轉型。



經營者的話

「員工」是公司最重要的資產，打造一個安全健康、和諧正面的工作環境是我們最重要的任務。在專業訓練上，本公司除新人教育訓練，依照各職級、職能、部門之需求，推動各項不同專業技術、知識及相關管理等課程，並在其他功能別的教育訓練課程不遺餘力。在健康管理上，除定期的健康檢查外，每年必定舉辦各種相關的健康與安全講座，並鼓勵同仁參與各種社團活動，以重視同仁日常健康。同時，為增進員工溝通順暢，除每季召開勞資會議，也設置實體及內部網站信箱的溝通管道，作為公司及單位改善之參考，讓同仁能無後顧之憂在公司的職場上發揮長才。

面對全球氣候變遷的衝擊，信大為善盡環境永續發展的責任，積極投入創新研發，透過生命週期考量的觀點，從研發、採購、委外製造及售後服務等符合國際環保法規以滿足環保產品需求，並邁向低碳製造，達成節能減碳。我們訂定環境政策，響應政府推行節能減碳、污染預防之理念，落實 ISO 14064-1 溫室氣體盤查及排放管理，日常進行用水、節電、廢棄物分類等環保議題之行政宣導，在同仁共同實施之下，相關環境績效如下：

- ✓ 2022 年度研發投入達新台幣 172,718 仟元，完成非煤礦山智慧化系統降低安全事故及提高資源利用率專案、濕法脫硫達成 SO₂ 環保超低排放、篳冷機篳板改造項目減少煤耗電耗等 6 項專案。
- ✓ 2022 年度用電量較 2020 年度節省 24,221kWh，減少 12.3 公噸 CO₂e 排放。
- ✓ 本公司 2022 年度溫室氣體排放範疇 1 及範疇 2 總排放當量，相較 2020 年減少 88,320.58 公噸 CO₂e 排放。
- ✓ 本公司 2022 年度事業廢棄物廠內回收及再利用比率達 99.94%。

在社會關懷方面，信大及所有員工在所在地區，充分運用有限資源發揮最大力量，積極扶助弱勢族群，增加社會的無形安定力量；2022 年度我們持續辦理弱勢捐助、社區環境清潔、獎助學金、社區關懷等活動，更鼓勵周遭廠商夥伴，及信大員工與周遭親友共同參與，以實際的行動為社會公益盡一己之心力。2022 年度社會參與總費用達 1,351 仟元。

展望未來，信大仍將持續關注企業永續發展趨勢，並導入新的技術工法，於公司治理、創新管理、環境永續、社會關懷等面向，落實嚴謹規劃與強大執行力，帶領集團各關係企業，逐步落實企業永續發展的理念及願景，也期望所有利害關係人及關心信大的夥伴們，給予我們更多的指導與鼓勵，讓我們攜手為地球、為人類福祉貢獻心力。

信大水泥 董事長

楊智雄



編輯方針

本永續報告書之期間自西元 (以下同)2022 年 1 月 1 日至 12 月 31 日，為信大水泥股份有限公司 (以下簡稱信大) 首次發行，內容包含公司治理、經濟、社會及環境面等永續指標之揭露。為了完整揭露信大永續發展的成效，並呈現與利害關係人者溝通的結果，參考最新「GRI 準則」(GRI Standards)、永續會計準則 (SASB)、氣候相關財務揭露 (TCFD) 及政府主管機關要求「上市公司編製與申報企業永續報告書作業辦法」編制，並接軌「聯合國永續發展目標」(Sustainable Development Goals, SDGs)，以盡責之態度向利害關係人報告本公司在經濟、環境及社會上的策略及活動，及展現本公司對社會責任之落實及永續發展的決心。

報告書審查說明

本報告書資料及數據經由直屬總經理轄下之企業永續發展委員會，各委員針對國內外經濟、環境、社會永續議題進行蒐集，透過多元管道了解各利害關係人關注的議題，利用議合過程及分析，找出涉及公司的重大性主題，根據主題蒐集各管理方針及績效資訊，彙整後經由永續發展委員會審查確認，最後經由董事長與總經理核定後透過公開管道讓利害關係人了解。本報告書之財務數據，係經資誠聯合會計師事務所簽證之財務報告，另部分統計數據引用自年報，本報告書未經外部保證 / 確信。



報告書撰寫原則及綱領

信大考量行業要求、國際間重要的經濟、環境及社會議題，透過問卷蒐集利害關係人議題衝擊度評估結果，並結合本公司營運策略邀集永續發展委員會會議，篩選重大主題，經主任委員核定後，將執行成效於本報告書揭露。

本報告書有關經濟面、財務經營績效為合併財報績效。數據財務數據幣值係以新台幣計算。環境面績效指標及社會面績效指標以信大總公司及南聖湖廠為揭露範圍，海外據點及其他轉投資事業則未納入本次報告範圍內，如有超出台灣地區範圍部分，將於報告書各章節特別說明。



01

關於信大

1.1 公司簡介

1.2 企業願景策略

1.3 參與外部組織及響應國際倡議

1.4 利害關係人及重大主題



1.1 公司簡介

本公司創立於1964年3月，原名「信大石礦水泥股份有限公司」，係由創辦人楊塘海先生承接太白山礦區成立本公司，公司成立之初以產銷石灰石為主要業務，為配合政府經建計劃及經濟發展需要，於1970年設立水泥廠，並於1980年6月更名為「信大水泥股份有限公司」，目前公司主要業務為水泥及熟料之產銷。

公司名稱	信大水泥股份有限公司
所屬行業	台灣上市水泥工業 SASB 產業分類系統屬萃取及 礦物加工類之建築材料產業
總部位置	台北市中正區寶慶路 37 號 7 樓
股票代號	1109.TW (1991 年上市)
設立日期	1964 年 3 月
各區營運據點	營運據點數 (2) 台灣 (台北、宜蘭)
台灣員工人數	342 人 (台北 + 宜蘭)

主要產品 / 服務	主要從事水泥及熟料之產銷，其營業比重為 74.11%；次為混凝土產銷，其營業比重為 8.35%。 主要商品： 卜特蘭I型水泥、I型低鹼水泥、II型低鹼水泥、II型 (MH) 中度水合熱水泥、水硬性之高爐水泥、石灰石、混凝土、P II 52.5、PO42.5(大陸標準)。
產量	2022 年度水泥及熟料 產量 292 萬公噸 (含大陸地區產量)
資本額	34.11 億元新台幣
2022 年合併營業額	63.88 億元新台幣
註：員工人數統計至2022.12.31日止	

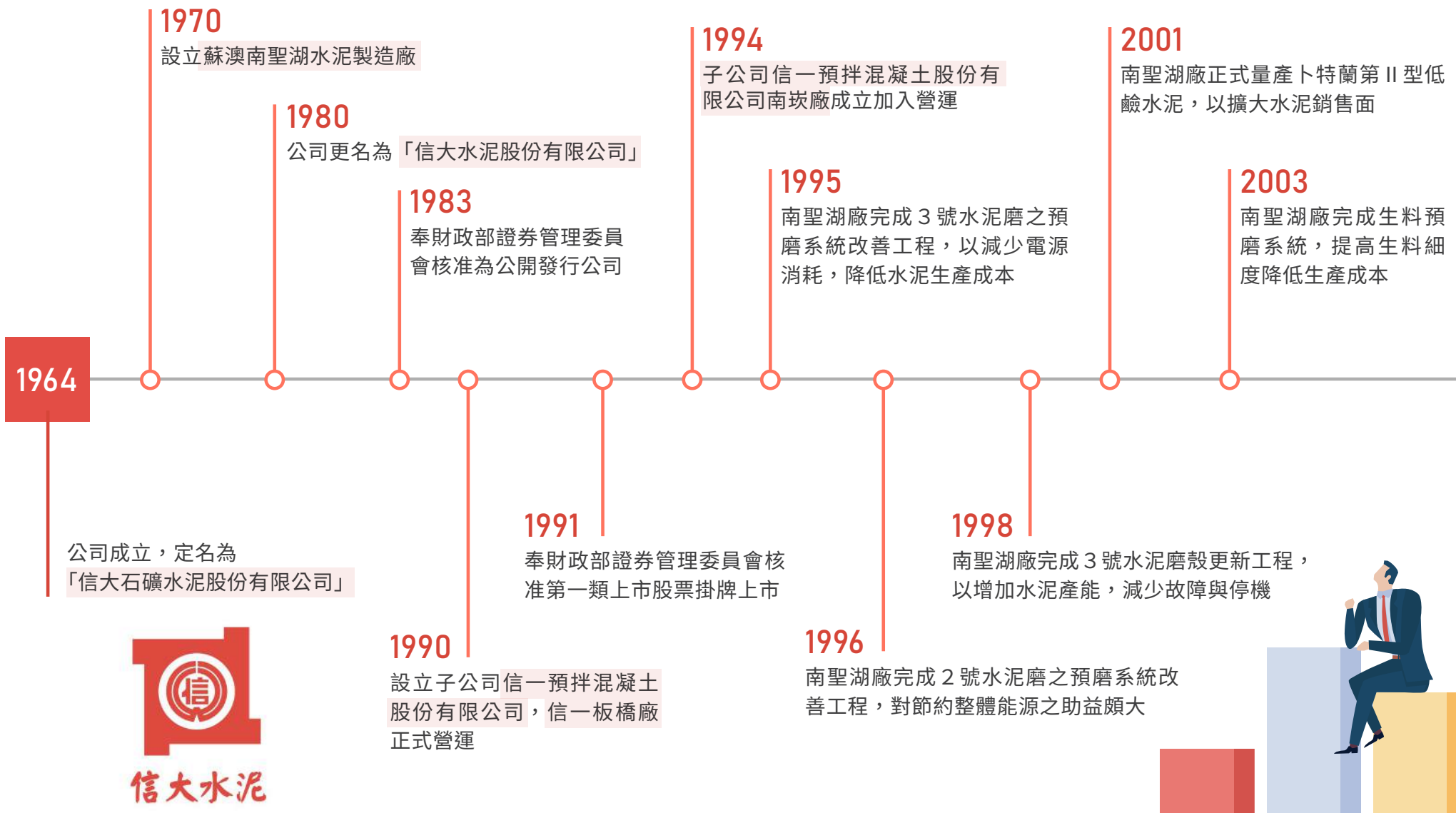
產業價值鏈

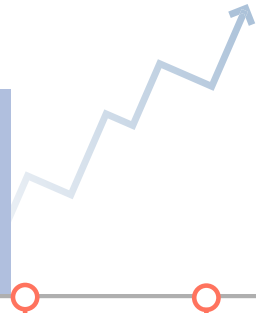


以水泥工業之產業鏈而言，本公司屬上游，包括石灰石開採及水泥製造業，含石灰石生產、水泥熟料生產；中游者，包括預拌混凝土及水泥、石灰石經銷商及配送等；下游者，包括營造建築廠商、使用石灰石之化工業者或土木包工業者，含土木建物之施工營造等。



公司大事紀



**2011**

大陸子公司江蘇信寧新型建材有限公司完成建廠點火

2013

大陸子公司江蘇信寧新型建材有限公司餘熱發電設備上線

2015

南聖湖廠增設中子在線分析儀、完成製程作業水全回收改善工程、採礦場進行「厚層掛網噴植法」全面綠化永久殘壁

2017

#3K 預熱機增設SNCR 設備工程，降低氮氧化物排放

2018

完成3 號水泥窯預熱機脫硝技改工程，大幅降低氮氧化物排放值

2019

大陸子公司江蘇信寧新型建材有限公司與上海三融環保工程有限公司共同投資設立南京信融環保新材料有限公司，生產脫硝劑以踐行綠色環保

2020

大陸子公司江蘇信寧新型建材有限公司榮獲江蘇省生態環境廳公示重點行業績效分級評價A 級，是江蘇省首家A 級水泥企業

2021

子公司信一預拌混凝土股份有限公司，信一板橋廠結束營運



1.2 永續願景策略

本公司積極推動企業永續發展，董事會通過永續發展實務守則，明確規範落實公司治理、發展永續環境、維護社會公益及加強企業永續發展資訊揭露。我們遵循守則要求，秉持共榮共生的精神，透過誠信經營的公司治理、關懷員工、重視環保議題及社區關懷等各方面的具體行動，將永續經營概念落實在公司各項營運決策及行動中，善盡社會責任，創造企業的永續價值。

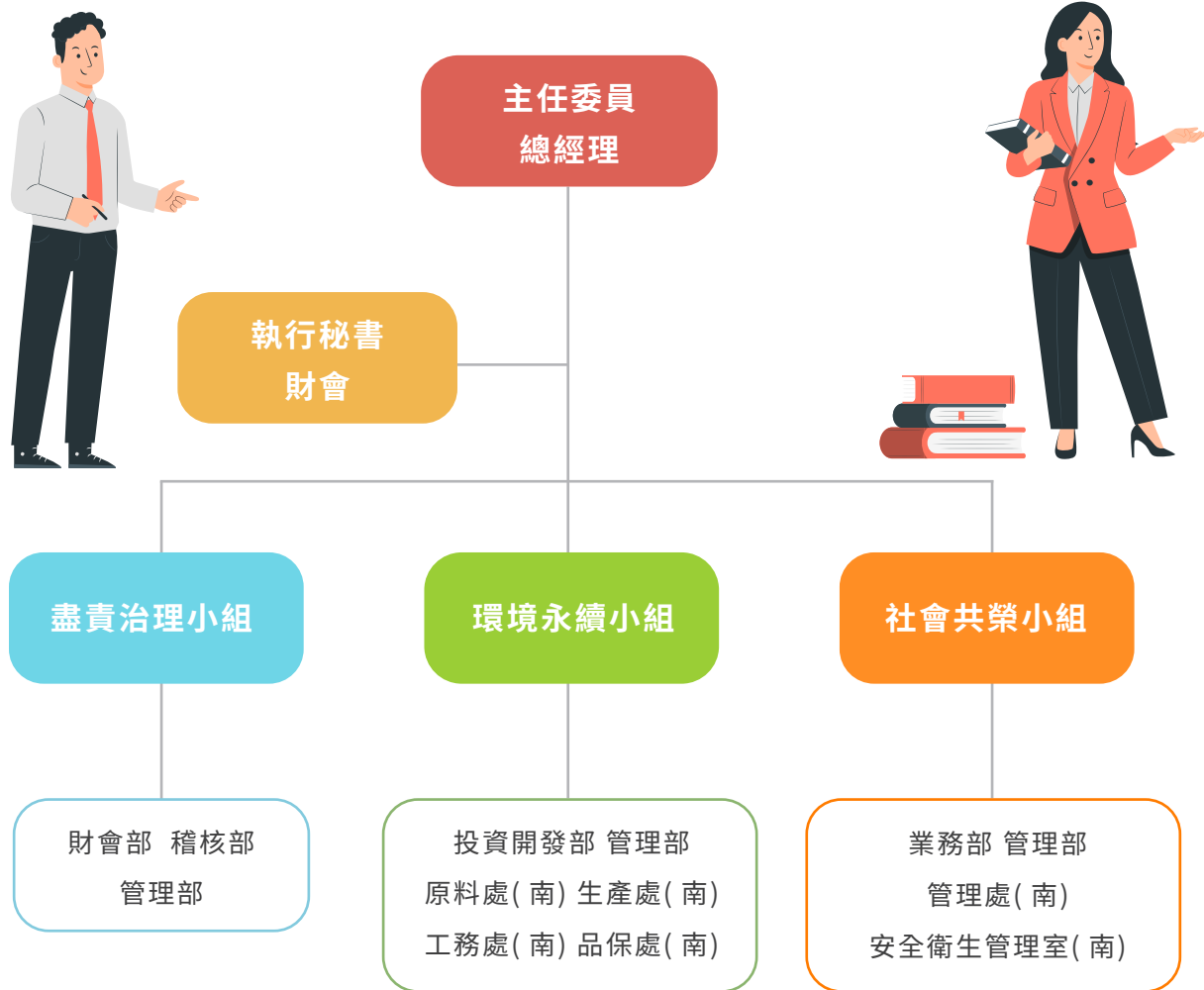
永續發展委員會

為因應永續發展涵蓋環境、社會與公司治理（下稱ESG）等面向，本公司於2022年將原設有企業社會責任辦公室小組，轉為「永續發展委員會」，由主任委員總經理與多位不同部門之高階主管共同檢視公司情況，規劃相關中長期永續發展事項，並定期將執行情形及處理結果呈報董事會。

永續發展委員會下設專門小組，由權責部門蒐集利害關係人對環保、職安、供應鏈管理、勞動人權、營運績效以及公司治理等關注議題，並本於尊重利害關係人權益，於公司網站設置利害關係人專區，適切回應其所關切之重要永續議題。



信大水泥永續發展委員會



永續發展委員會功能

- ✓ 企業永續發展工作目標與策略之訂定
- ✓ 企業永續發展工作之推動與督導
- ✓ 企業永續發展工作成果之檢討
- ✓ 處理其他與企業永續發展有關之事宜
- ✓ 永續報告書審查

主任委員職責

- 永續發展政策之擬訂
- 督導永續委員會之委員執行各項政策及永續報告書之編制
- 每年向董事會報告永續發展業務執行情形



永續發展委員會各小組及相關永續議題

經營治理小組

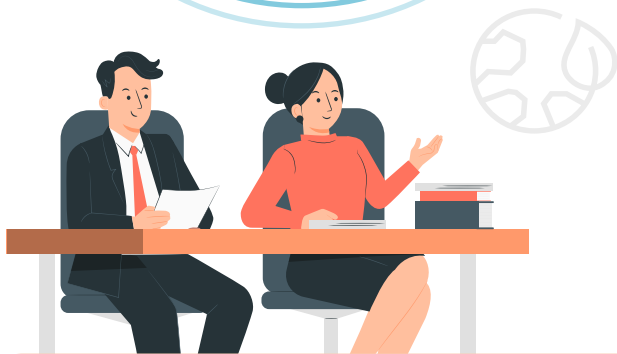
營運風險管理、內部稽核、
財務績效、資訊安全、供應
鏈永續、法規遵循、誠信經
營、董事會治理實務

環境永續小組

綠色產品、能源管理、溫室
氣體排放、氣候變遷、水資
源管理、產品安全與責任、
廢棄物管理

社會共榮小組

教育訓練、員工多元化與機
會平等、職業安全衛生、客
戶服務、勞僱關係、人權政
策、社會公益活動



永續發展委員會每半年召開一次會議為原則，討論各工作小組之執行目標及執行結果，必要時因應環境或法規變化，得彈性調整召開次數。與會人員除委員例行與會外，得由主任委員依議案內容邀集工作小組成員參加。永續發展委員會作成之決議或討論通過之事項都會形成紀錄，2022 年度永續發展委員會會議完成企業永續發展實務守則修訂及永續發展委員會之組成，並於2022 年11 月11 日董事會報告，期許透過永續發展委員會運作，強化本公司推動永續發展執行情形，提升永續相關資訊揭露及資訊安全強化等重點，藉PDCA 循環式之管理精神，以期帶領信大水泥在永續發展道路上不斷的精進與成長。

永續發展目標

聯合國永續發展目標（Sustainable Development Goals, SDGs）是聯合國在2015年發布的一項計畫，提出17項永續發展目標及169個細項目標，作為2030年以前各會員國以及全球企業實踐永續發展的指導原則。

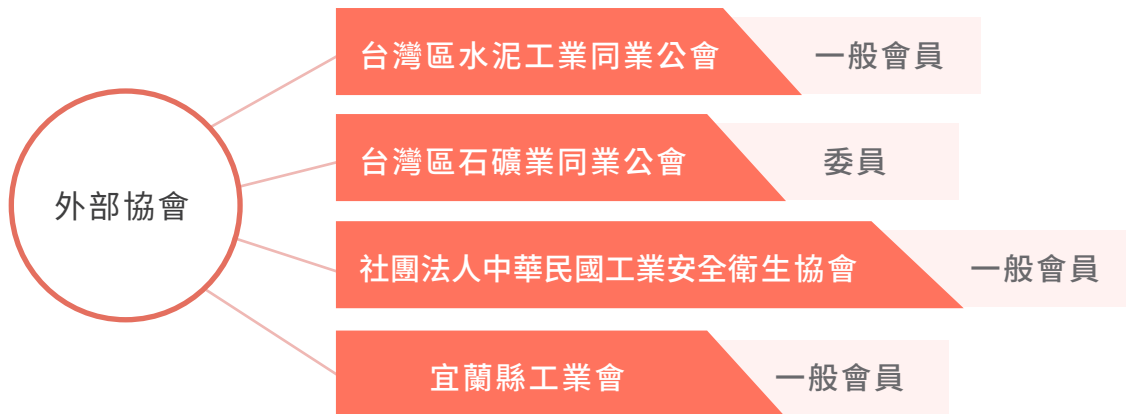
SDGs	細項目標	信大水泥回應
 <p>1 消除貧窮</p>	<p>1.4 確保所有男女，尤其是貧窮與弱勢族群，在經濟資源都有公平的權利與取得權。</p>	<ul style="list-style-type: none"> ■ 提供優於法令且具有市場競爭力的薪資條件及完備的福利措施，讓員工得以尊嚴地工作，提升個人與家庭的經濟生活水準。 ■ 根據公司獲利狀況適度調整員工薪資，提高同仁對公司的向心力。
 <p>4 優質教育</p>	<p>4.5 消除教育落差，確保弱勢族群有接受各階級教育的管道與職業訓練，包括身心障礙者、原住民以及弱勢孩童。</p> <p>4.7 提倡永續發展教育、永續生活模式、人權、性別平等、和平非暴力。</p>	<ul style="list-style-type: none"> ■ 安排業務屬性不同的員工進行職能訓練，確保每位同仁可接受職業訓練的機會。 ■ 規劃永續發展、職場性平、勞動人權的課程，鼓勵同仁參與。 ■ 每年針對全體同仁進行人權宣導教育訓練。
 <p>5 性別平等</p>	<p>5.1 消除對婦女任何形式的歧視。</p> <p>5.4 透過社會保護政策承認及重視婦女家庭照護。</p>	<ul style="list-style-type: none"> ■ 不以性別作為員工任用及考核升遷的因素。 ■ 提供同仁不分男女皆可申請育嬰留停假別的權利。
 <p>7 可負擔的潔淨能源</p>	<p>7.3 在西元2030年以前，將全球能源效率的改善度提高一倍。</p>	<ul style="list-style-type: none"> ■ 2022年度之用電量較2020年節省24,220.9度電，計87.20GJ。
 <p>8 尊嚴就業與經濟發展</p>	<p>8.5 實現全面有生產力的就業，讓所有的男女都有一份好工作，包括年輕人與身心障礙者，並實現同工同酬的待遇。</p> <p>8.7 禁用童工、消除受壓迫的勞工。</p> <p>8.8 保護勞工的權益，促進工作環境的安全，尤其是婦女以及實行危險工作的勞工。</p>	<ul style="list-style-type: none"> ■ 不以性別作為員工任用及考核升遷的因素。 ■ 根據公司獲利狀況適度調整員工薪資，提高同仁對公司的向心力。 ■ 尊重勞動權益，包含禁用童工及禁止任何形式的職場歧視。 ■ 母性員工依法適當調整職務內容，減輕工作負荷，實質保障母性員工。 ■ 落實ISO 45001職業安全衛生管理系統，有效提升員工職場安全。

信大水泥將永續發展目標融入公司的經營策略，將以往公司專注在財務績效的思考模式擴大成兼顧環保及其他法規遵循、提高員工待遇來留任優秀人才、消弭職場各種不平等條件、減緩排放廢污水及溫室氣體，以及邀請供應商對改善環境、提高職場待遇等面向一起努力，展望未來，信大水泥能持續在永續發展目標上做出更多貢獻，善盡自身的企業社會責任。

SDGs	細項目標	信大水泥回應
 <p>9 產業創新與基礎設施</p>	<p>9.5 鼓勵創新，提高研發人員數及研發支出。</p>	<ul style="list-style-type: none"> ■ 逐年提高研發支出，2022 年度研發支出費用新台幣172,718 仟元。
 <p>10 減少不平等</p>	<p>10.2 促進社經政治的融合，無論年齡、性別、身心障礙、宗教、經濟或其他身份地位。 10.3 確保機會平等，減少不平等，包括消除歧視的實務作法。</p>	<ul style="list-style-type: none"> ■ 公司的召募、考核及升遷機制，不以員工生理或心理差異當作考量標準。 ■ 設有員工檢舉管道，並有完善的檢舉流程保護檢舉人。
 <p>12 負責任的消費與生產</p>	<p>12.5 透過預防、減量、回收與再使用大幅減少廢棄物的產生。</p>	<ul style="list-style-type: none"> ■ 落實綠色產品，設計製程優化，降低廢棄物的產出。 ■ 2022 年事業廢棄物再利用量212,943.75 公噸，單位水泥廢棄物再利用率為35.82%。
 <p>13 氣候行動</p>	<p>13.2 將氣候變遷措施納入政策、策略與規畫之中。</p>	<ul style="list-style-type: none"> ■ 2022 年起，參照TCFD 氣候相關財務揭露要求，落實氣候變遷風險治理，並於永續報告書揭露。
 <p>16 和平正義與有力的制度</p>	<p>16.6 在所有的階層發展有效的、負責的且透明的制度。 16.7 確保各個階層的決策回應民意，是包容的、參與的且具有代表性。</p>	<ul style="list-style-type: none"> ■ 強化公司治理，透過內控確保從業人員符合公司各項規範，並建置檢舉流程及檢舉管道。 ■ 透過利害關係人溝通，瞭解渠道等對公司的要求與期望，並定期向董事會報告。

1.3 參與外部組織及響應國際倡議

本公司除了精進自身在產業的競爭力之外，亦積極與各界利害關係人溝通，藉由參與產業相關協會之機會，與協會成員間有著良性互動，瞭解產業最新發展趨勢。



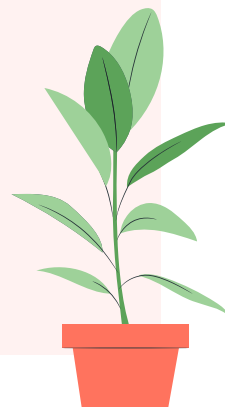
隨著全球對於氣候議題愈加重視，驅使企業積極為減緩氣候變遷展開行動，本公司於2022年起響應「氣候相關財務揭露」(Task Force on Climate-related Financial Disclosures, TCFD) 倡議，並依循TCFD建議指引，揭露公司於因應氣候變遷所採取的策略與措施，並以低碳經濟轉型為願景，肩負起企業應有的社會責任。



◎ 公司歷年榮耀

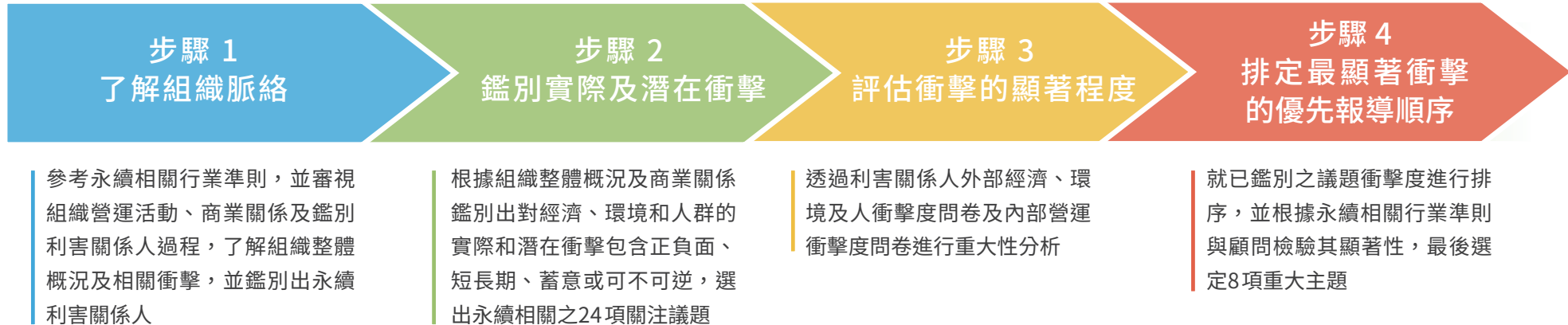
得獎事蹟

2019 年度 勞動部團體協約簽訂表揚

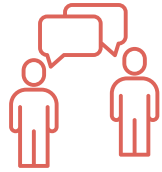


1.4 利害關係人及重大主題

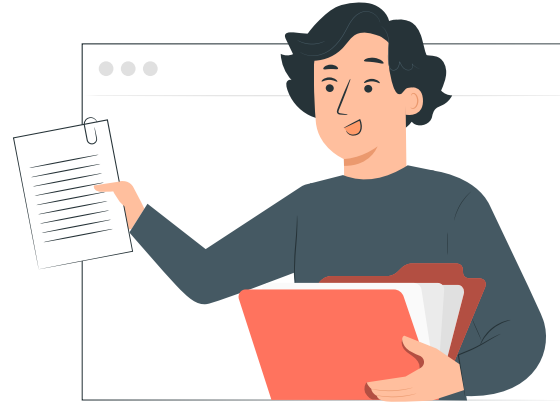
◎ 利害關係人與重大主題鑑別流程



1.4.1 了解組織脈絡



確認主要利害關係人及溝通



透過例行業務往來
接觸各利害關係人

透過內部會議討論
以及參考同業情形

鑑別出 7 類
主要利害關係人

信大水泥追求企業永續經營同時，我們重視利害關係人的聲音，凡對公司營運可能產生重大影響的個人或團體，我們都將其列為利害關係人。本公司永續委員會透過 AA1000 利害關係人議合標準(SES) 的五大原則，以依賴性、責任性、影響力、多元觀點及關注張力等特性，鑑別出主要關係人有：員工、客戶、供應商、政府機關、銀行、股東/ 投資人及社區7 類利害關係人。

利害關係人由於身份類別不同，其對於信大水泥關注之議題亦多有差異，信大水泥於官網提供本公司在企業永續發展的相關資訊，並對利害關係人設有公開、直接之溝通管道，以掌握利害關係人對公司的要求及期待並及時回應，期許與利害關係人共同朝向雙贏以達企業永續經營的理念，並持續檢視及改善在企業永續發展的績效。公司每年於董事會報告主要利害關係人溝通情形，以作為永續策略規劃參考。



官網利害關係人專區

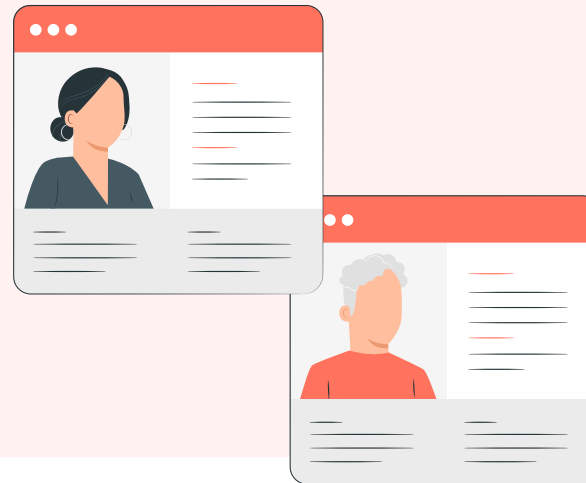




利害關係人溝通管道與關注議題

主要利害關係人類別	利害關係人對公司的意義	關注議題	溝通管道	溝通頻率	溝通記錄
政府機關	政府機關監理與查核公司各項法規的遵循實務	法規遵循 資訊安全 倫理與誠信 公司治理 職業安全與衛生 節能減碳 能源使用 廢棄物管理 空污防制 社會參與 氣候變遷因應	公開資訊觀測站 公司治理評鑑 主管機關訪查 政策宣導會議 公文往返、政策宣導會議	不定期 每年定期 每年定期 不定期 不定期	公開資訊觀測站 公司治理評鑑 工廠稽查暨營運調查 公文系統 公文系統
股東	投資人為公司的支持者，公司應保障其權益，並公平對待所有投資人，確保投資人對公司重大事項享有充分知悉、參與及決定等權利	產品創新 法規遵循 倫理與誠信 財務績效 公司治理 營運風險管理	公開資訊觀測站 月營收、季度財務報告 股東會 官網、電話、E-MAIL 法人說明會	不定期 每年定期 每年定期 不定期	各項不定期公告/ 重大訊息/ 股東會相關公告 月營收、季度財務報告 股東會會議記錄 投資人專區及信箱

主要利害關係人類別	利害關係人對公司的意義	關注議題	溝通管道	溝通頻率	溝通記錄
<p>供應商</p>	<p>公司與供應夥伴維繫長期良性互動可以確保原料、物料及服務穩定供應；此外，與供應夥伴一起採取措施，可以有效率避免污染環境、違反勞動人權之情事發生</p>	<p>供應商社會評估 供應商環境評估 能源使用 法規遵循 財務績效 資訊安全</p>	<p>供應商/ 外包商會議 承攬商協議組織會議 施工安全衛生須知 供應商/ 外包商稽核 供應商問卷</p>	<p>不定期 每年定期 不定期 每年定期 不定期</p>	<p>會議紀錄/ 電子郵件 / 電話/Webex.. 會議記錄 安全衛生環保承諾書 稽核報告 禁限用物質保證書 禁限用物質調查</p>
<p>客戶</p>	<p>客戶為公司營收的主要來源，公司將產品的品質安全與售後服務視為對客戶的最高承諾。而維持客戶對公司的高滿意度將有助提高客戶對於公司的認同</p>	<p>供應商環境評估 供應商社會評估 產品創新 法規遵循 資訊安全 客戶服務 倫理誠信 財務績效 公司治理 職業安全與衛生 營運風險管理 顧客健康與安全 節能減碳 廢棄物管理 能源使用 人權政策 氣候變遷因應 水資源管理</p>	<p>客戶會議 客戶滿意度調查 客戶稽核 客戶問卷</p>	<p>不定期 每年定期 不定期 不定期</p>	<p>電子郵件 / 電話 / Webex.. 客戶滿意度調查問卷 客戶意見信箱 客戶承諾書、客戶相關問卷</p>



主要利害關係人類別	利害關係人對公司的意義	關注議題	溝通管道	溝通頻率	溝通記錄
員工	員工為公司營運不可或缺之根基，公司承諾提供對員工身心健康且多元發展的職場環境，讓同仁工作時能無後顧之憂	倫理誠信 財務績效 多元化與機會平等 勞僱關係 人才培育與留任 法規遵循 職業安全與衛生 薪資福利 人權政策	勞資會議 員工申訴電子信箱 職工福利委員會議 部門會議與績效面談 公司內部公告 安全衛生委員會議	每季定期 不定期 每月定期 定期 不定期 每季定期	會議記錄 意見箱 會議記錄 週報(依部門需求而定) 績效考核表 會議記錄
銀行	銀行是提供營運資金的主要來源，透過跟銀行緊密的溝通與互動，得以獲得穩定與具競爭力的營運資金，確保永續經營	財務績效 法規遵循 節能減碳 能源使用 產品創新 社會參與 氣候變遷因應	銀行往來拜訪	不定期	電子郵件 / 電話
社區	以社會共榮為永續工作推動的目標，透過社會回饋，提升社會正向影響力	社會參與 法規遵循 氣候變遷因應 節能減碳 能源使用 廢棄物管理 水資源管理 空污防制	社區會議 捐贈公益活動	不定期	電子郵件、電話及實體會議 公司網站

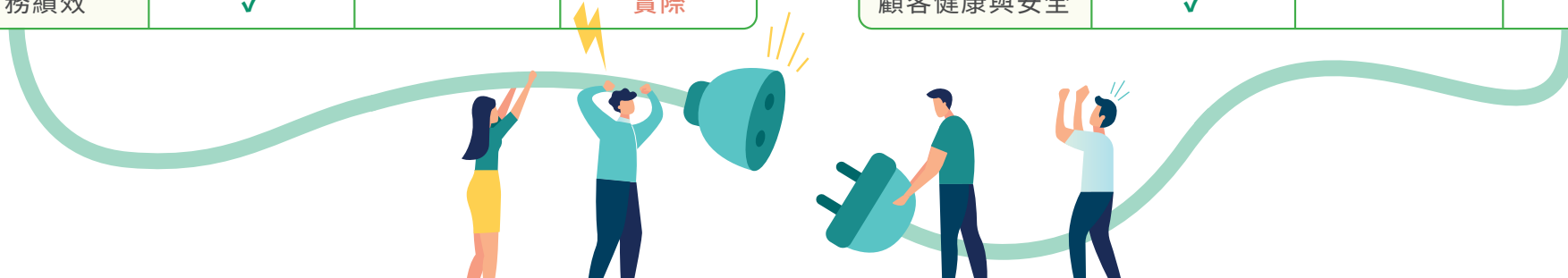


1.4.2 鑑別實際及潛在衝擊

信大水泥透過日常營運活動中各部門與主要利害關係人溝通所提出的關注議題，由永續發展委員會蒐集彙整，同時參考GRI 永續性報導準則 2021 年版特定主題及SASB 產業永續指標，並針對議題有關經濟、環境和人的實際和潛在正負面衝擊評估，歸納出24 項永續議題，涵蓋經濟、環境與社會等面向，確保信大水泥於E(環境)、S(社會)、G(公司治理) 構面揭露的永續資訊滿足利害關係人期望。

永續議題	正面衝擊	負面衝擊	實際 / 潛在
水資源管理	✓		實際
供應鏈環境評估	✓		實際
空污防制	✓		實際
氣候變遷因應		✓	潛在
能源使用		✓	潛在
產品創新	✓		實際
節能減碳		✓	潛在
廢棄物管理	✓		實際
公司治理	✓		實際
法規遵循	✓		實際
倫理與誠信	✓		實際
財務績效	✓		實際

永續議題	正面衝擊	負面衝擊	實際 / 潛在
資訊安全	✓		實際
營運風險管理	✓		實際
人才培育與留任	✓		實際
人權政策	✓		實際
多元化與機會平等	✓		實際
供應商社會評估	✓		實際
社會參與	✓		實際
客戶服務	✓		實際
勞僱關係	✓		實際
薪資福利	✓		實際
職業安全與衛生	✓		實際
顧客健康與安全	✓		實際



1.4.3 評估衝擊的顯著程度及排定最顯著衝擊的優先報導順序

永續發展委員針對正負面衝擊評估的24項永續議題，透過發放線上問卷請主要利害關係人填寫，共回收35份有效問卷，得出主要利害關係人對各項永續議題有關公司治理、環境及人的衝擊程度評分；也同時發放線上問卷予本公司6位主管，由其針對永續議題評估公司營業活動與商業關係對於公司治理、環境、社會的衝擊程度及評分，再將二者評分彙整後得出重大主題矩陣圖，最後經由永續發展委員會討論後決定本年度的重大主題，確認當年度信大水泥應優先揭露環境、社會與經濟面向的10項重大主題，信大水泥將在本報告書說明各重大主題的管理方針及相關揭露項目。

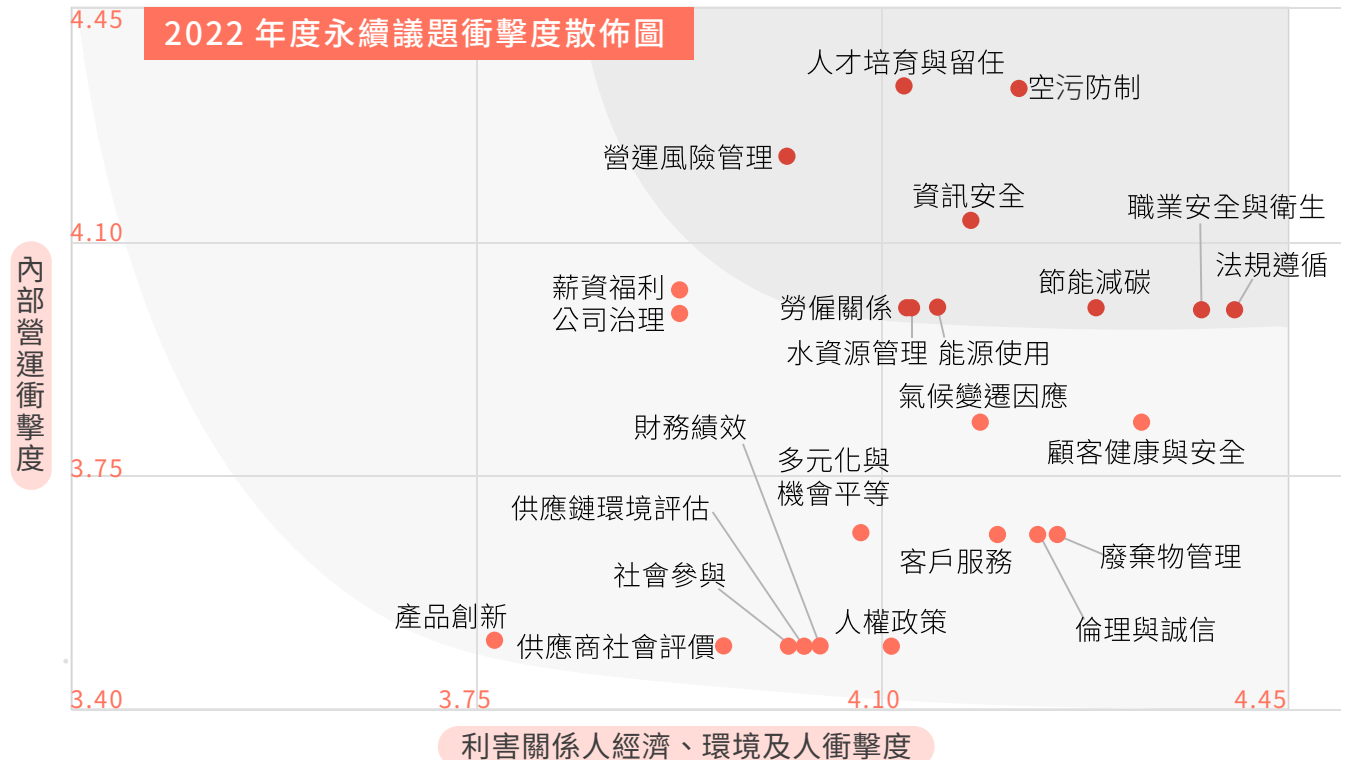
水資源管理
能源使用
節能減碳
空污防制

人才培育與留任
勞僱關係
職業安全與衛生



資訊安全
法規遵循
營運風險管理

註：本年度為首本報告書，無重大主題變更



重大主題的衝擊優先報導順序

永續發展委員會委員參照利害關係人衝擊度評估及內部營運衝擊評估的結果，並會同外部顧問考量公司永續發展策略，進行優先報導排序，排序如下：

永續構面	永續議題	排序
環境面	空污防制	1
社會面	人才培育與留任	2
公司治理面	資訊安全	3
公司治理面	法規遵循	4
社會面	職業安全與衛生	5
環境面	節能減碳	6
環境面	能源使用	7
社會面	勞僱關係	8
環境面	水資源管理	9
公司治理面	營運風險管理	10
社會面	薪資福利	11
公司治理面	公司治理	12
環境面	氣候變遷因應	13
社會面	產品創新	14
環境面	廢棄物管理	15
社會面	多元化與機會平等	16
公司治理面	倫理與誠信	17
社會面	客戶服務	18
社會面	人權政策	19
環境面	供應鏈環境評估	20
公司治理面	財務績效	21
社會面	社會參與	22
社會面	供應商社會評估	23
社會面	顧客健康與安全	24



1.4.4 重大主題列表

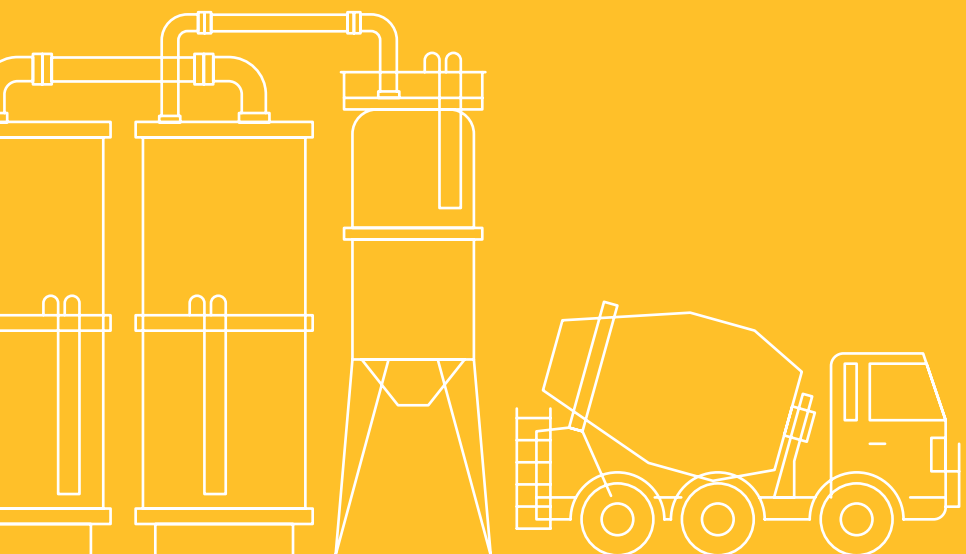


面向	重大主題	對信大水泥正負面衝擊	內部 衝擊邊界	外部衝擊邊界						對應GRI 準則	報告書揭露	
			公司	股東 投資人	供應商	客戶	主管 機關	銀行	社區			
環境	空污防制	本公司嚴格控管製程空氣排放，嚴於政府排放基準，屬正面實際衝擊。	★					★		★	305-7	3.3 污染防治
環境	能源使用 節能減碳	氣候變遷因應法實施，台灣2024年起徵收碳費，預期造成公司營運成本增加，為負面潛在衝擊。	★				★	★	★	★	302-1~302-5 305-1~305-5	3.1 能源管理
環境	水資源管理	本公司製程用水100%回收再利用，屬正面實際衝擊。	★					★		★	303-1~303-5	3.2 水資源管理
公司治理	法規遵循	法規遵循是信大水泥永續經營的基石，2022年度無重大違反法規事件，屬正面實質衝擊。	★	★			★	★			2-27	2.2 誠信經營與 法規遵循
公司治理	資訊安全	持續投入資源提升資訊安全防護，無重大資安事件發生，屬正面實質衝擊。	★					★		★	自訂重大主題	2.5 資訊安全
公司治理	營運風險管理	本公司由永續發展委員會下盡責治理小組負責年度風險評估及執行，並滾動檢討風險變化情形，即時因應，2022年度針對COVID疫情風險、氣候變遷環境風險、資安風險等皆有效因應，屬正面實質衝擊。	★	★			★	★			自訂重大主題	2.3 風險管理
社會	職業安全與衛生	信大水泥提供同仁健康安全的職場環境，讓同仁能夠安心工作，2022年度無重大職業傷害事件，屬正面實質衝擊。	★		★		★	★			403-1~403-10	4.3 職業安全衛生
社會	人才培育與留任	透過完善的教育訓練規劃及實施，確保每位員工持續精進工作技能及身心健康管理知識，達成人才永續，屬正面實質衝擊。	★								404-1/404-2	4.2 適才適任
社會	勞僱關係	提供員工優於勞基法的薪資福利制度，減少人員異動，屬正面實質衝擊。	★	★				★			404-1~404-3	4.2 適才適任

02

盡責治理

- 2.1 治理實務
- 2.2 誠信經營
- 2.3 風險管理
- 2.4 氣候變遷治理
- 2.5 資訊安全
- 2.6 產品與營運績效
- 2.7 客戶服務及供應鏈永續



重大主題 營運風險管理

政策/ 承諾

- 型塑風險文化
- 有效預防管制
- 全員參與

目標

- 落實永續環境、社會、公司治理風險管理

負責部門 申訴機制

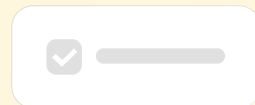
- 負責部門：盡責治理小組
- 申訴機制：官網利害關係人專區，各利害關係人可就相關議題提出。
<https://reurl.cc/OvpRQR>

投入資源

- 完成2022 年度永續相關環境、社會及公司治理面風險鑑別及處理。
- 永續發展委員會下設盡責治理小組，負責風險管理及運作。
- 導入TCFD 氣候變遷風險管理。

評估機制

- 年度永續發展委員會會議檢討成效，並於董事會報告。





重大主題 法規遵循



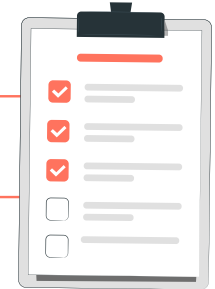
政策/ 承諾 ■ 信大水泥從事營運活動係力求符合相關法令規定，並持續關注國內外任何影響營運之政策與法令，以確保落實法規遵循，並建立守法企業文化。

目標 ■ 當年度無發生重大違法紀錄。

**負責部門
申訴機制** ■ 負責部門：管理部
■ 官網利害關係人專區，各利害關係人可就相關議題提出。
<https://reurl.cc/OvpRQR>

投入資源 ■ **公司治理面**：本公司設置「誠信經營小組」，管理部為推動執行單位，董事會及管理階層不定期宣導及督導執行情形。本公司訂定「誠信經營守則」、「道德行為規範」及「員工行為準則」作為員工及利害關係人遵循的依據。
■ **員工面**：管理階層以身作則，帶動所有員工確保相關業務行為遵循法令與公司政策規章。透過法規相關訓練，強化全體員工法遵意識。
■ **環安衛面**：制訂相關管理辦法及監督量測與績效管理辦法以管理公司作業活動、產品或服務有關且應遵循之職安衛、環保法令規章及其他要求事項，確保全面符合法規。
■ **申訴檢舉面**：設立「檢舉不誠信、不當行為作業程序」及「受理檢舉調查作業程序」，並於公司網站、信箱設立檢舉不當行為之平台及資訊溝通管道，且將相關資訊以電子郵件、公佈欄方式公告。

評估機制 ■ 定期向董事會報告公司誠信經營政策執行情形，近期2022 年度執行情形報告日期為2023 年3 月14 日。
■ 本公司2022 年度舉辦與誠信經營議題相關之內外部教育訓練(含誠信經營、法遵、安衛管理、會計制度、內控等相關課程) 計3,508 小時，受訓841 人次。
■ 2022 年度本公司針對誠信治理、反競爭、商業會計、環境保護、勞動人權、職業安全衛生及產品責任、社會經濟、客戶隱私、顧客健康安全等各面向皆無任何重大違法紀錄。



重大主題 資訊安全

政策

- 確保資料、系統、設備、網路安全及所屬之資訊資產的機密性、完整性、可用性及適法性；並符合相關法令、法規與合約之要求，使其免於遭受內、外部蓄意或意外之威脅。

目標

- 重大資安事件0 件。

負責部門 申訴機制

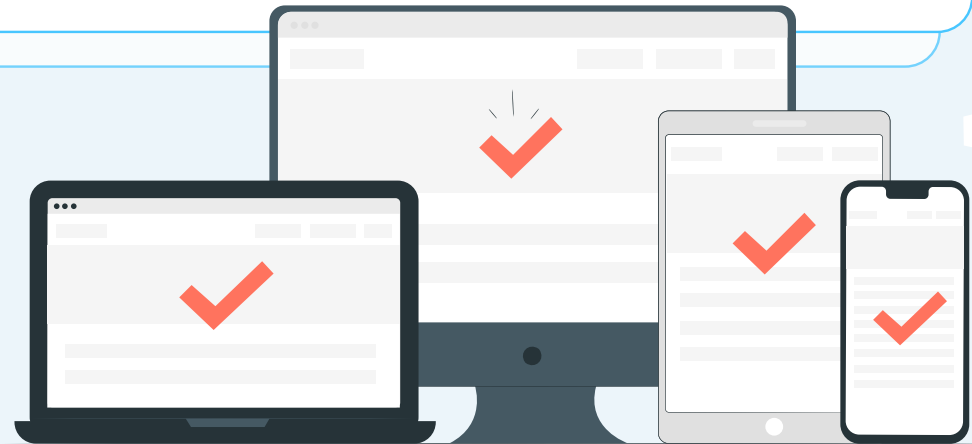
- 負責部門：管理部
- 申訴機制：官網利害關係人專區，各利害關係人可就相關議題提出。
<https://reurl.cc/OvpRQR>

投入資源

- 實施資訊安全教育訓練、宣導和查核。
- 落實資通安全管控。
- 實施資料存取管控。
- 定期備份並實施災難復原演練。

評估機制

- 2022 年度未發生重大資安事件。
- 2022 年度無因機密資訊洩漏影響客戶及員工個資，致遭主管機關裁罰情事。
- 2022 年度會計師外部稽核，無缺失事項。

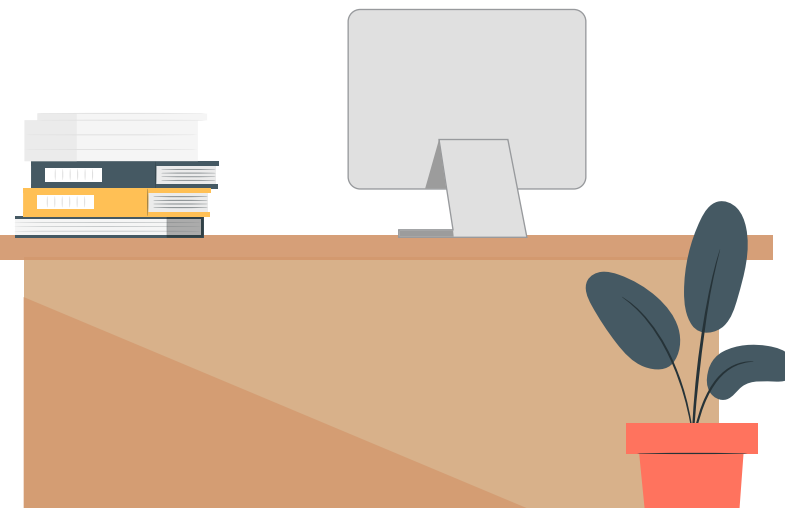




完善的公司治理包含健全的董事會運作以及有效的風險管控，除了有助於降低公司的經營風險外，亦可提升公司整體競爭力以及創造品牌價值；構築以誠信負責的企業文化並恪遵各項法令以落實誠信經營，同時運作良好的公司治理架構可確保公司營運健全發展，保障投資人及其他利害關係人權益。

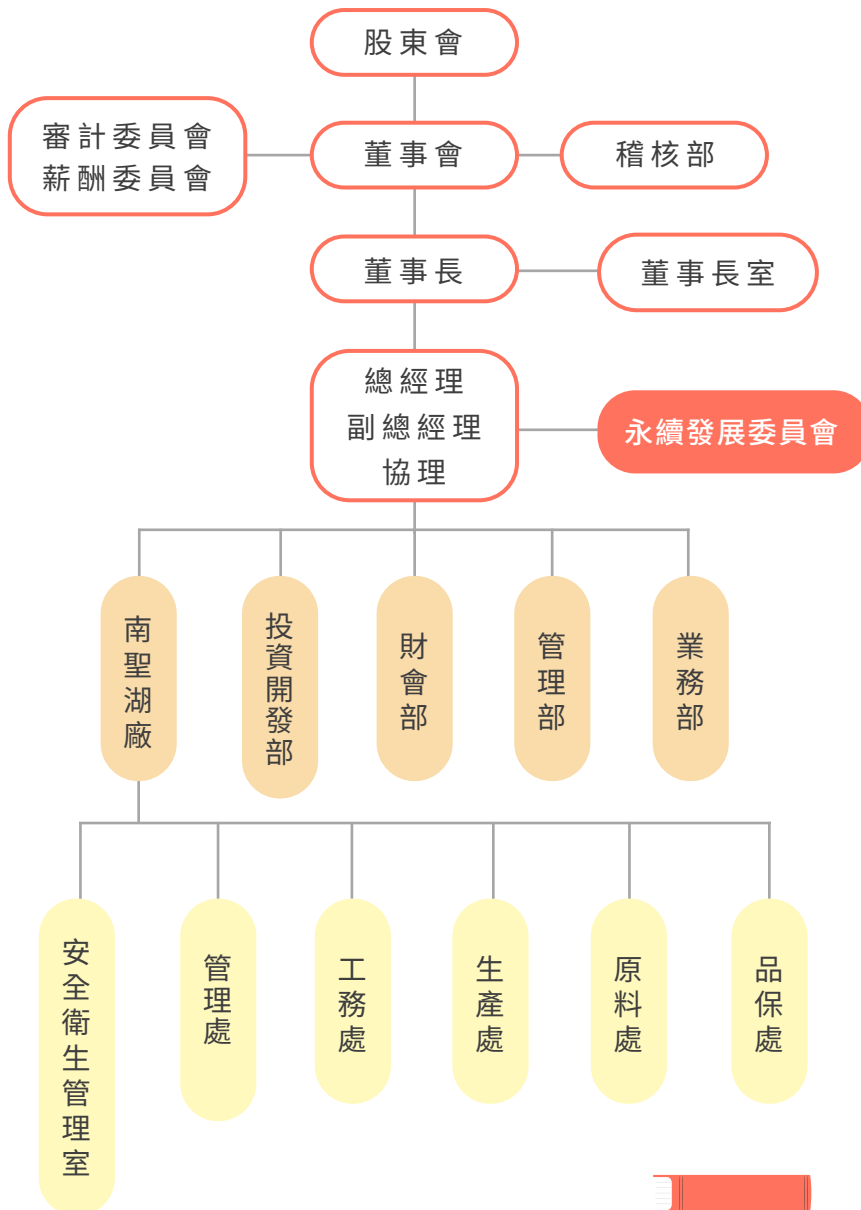
本公司股東會由全體股東組成，依證券交易法及公司法規定對公司重大事項進行決策，每年由董事會定期報告，為公司最高意思決定機關；董事會為最高治理機關，董事會成員皆恪盡善良管理人之注意義務，擘劃公司經營政策與檢視財務績效，並確保公司營運遵守相關法令；董事長負責董事會設定公司所有策略性目標；總經理負責公司日常營運之規劃管理，進行企業永續經營與策略發展之規劃，並帶領經營團隊向董事會報告，明確劃分董事長與總經理之職權。

同時，公司之財務報表均委託專業資誠聯合會計師事務所查核簽證，對於財會面法令所要求之資訊均能正確及時完成。展望未來，將繼續強化董事會運作與職能、提升資訊揭露透明度以及於公司治理架構逐步融入永續治理策略，是本公司持續努力的目標。



2.1 治理實務

治理結構



治理單位職掌

審計委員會	協助董事會履行其監督公司在執行有關會計、稽核、財務報導流程及財務控制上的品質和誠信度。
薪資報酬委員會	健全本公司董事、監察人及經理人之薪資報酬制度，並由董事會決議委任，依法召開會議。
稽核部	負責處理有關內部控制制度相關作業之稽核及制度規章之研擬審查等事宜。
董事長室	襄助董事長處理有關公司發展策略及相關事務之規劃與推動，並執行董事長交辦之經營企劃及專案等事宜。
永續發展委員會	監督及管理本公司整體企業永續發展政策之運作，致力於環境、社會及公司治理面向之永續發展與推動。
業務部	負責處理有關產品銷售、儲運、市場調查、客戶信用票期評估、服務及各地營業組之監督考核等事宜。
管理部	負責處理有關人事、文書、庶務、採購、固定資產管理、營繕工程之規劃及執行與管理、電腦作業管理等事宜。
財會部	負責處理有關財務、會計、轉投資、股務及公司治理等事宜。
投資開發部	負責有關新事業之投資開發及資源再利用處理業務之市場調查、評估、執行及管理事宜。
南聖湖廠	負責處理石灰石之開採及運送、水泥及熟料之製造倉儲發貨等事宜。

2.1.1 董事會

信大水泥遵循我國證券交易法、公司法等相關規範，建構公司治理制度，為加強保障股東權益、強化董事會職能，於公司治理實務守則中訂定董事會成員要求，公司本諸公平、公正、公開之選任程序提名及遴選適任的人選，並透過定期改選方式，以用人唯才為原則；同時應考量董事組成多元化，包括但不限於基本條件與價值、專業知識與技能兩大面向之標準，並應普遍具備執行職務所必須之知識、技能及素養。本屆信大水泥董事成員具備產業及會計財務等領域之豐富經驗與專業能力，嫻熟產業的發展脈動。本公司目前董事會由9位董事組成，其中三位獨立董事，成員具備會計、財務、管理、科技等領域之豐富經驗與專業。此外，本公司注重董事會成員的性別平等，有女性董事一席，佔整體董事會成員11%。

董事會擘畫公司經營策略、對股東及其他利害關係人負責，董事忠實執行業務及盡善良管理人注意義務，以審慎之態度行使職權，對於公司業務之執行與各項治理制度之作業與安排，除依法律或章程規定應由股東會決議事項外，均應由董事會決議為之。董事會召開時董事亦遵循公司訂定之董事會議事規範，秉持高度自律落實利益迴避，對於董事會議事與其自身或其代表之法人有利害關係者，除於當次董事會說明其利害關係之重要內容外，如有害於公司利益之虞者，不得加入討論及表決，且討論及表決時應予迴避，並不得代理其他董事行使其表決權。

董事會依據董事會議事規範平均每季至少召開一次，以審核企業經營績效、討論重要策略議題與並依據內部重大資訊處理暨防範內線交易作業程序溝通關鍵重大事件，包含經濟、環境和社會衝擊、風險與機會等。透過會議確認後續處理之權責單位，並於下一次會議中就處理情形進行追蹤報告。董事會議事單位提供各項議案與報告資料予董事會成員時，均會事前審視呈報內容是否有與利害關係人相關並應適當迴避之情形，並給予相對人事前提醒。2022年度董事會共召開5次會議，全體董事出席率為97.8%。2022年度董事會並無發生利害關係議案需迴避情事。2022年度共發布重大資訊24則，相關資訊參照公開資訊觀測站 <https://mops.twse.com.tw/mops/web/t05st01>

董事會及各委員會的提名與遴選流程

1 資格要求

依據本公司公司章程、公司治理實務守則及董事選舉辦法，董事(含獨立董事)之選舉採候選人提名制度，董事會考量公司未來營運發展，接受各董事推薦各領域專業的人士為董事人選，董事(含獨立董事)候選人名單經董事會審議其符合董事(含獨立董事)所應具備知識、技能及素養。

2 邀約及資料審查

由董事長出面邀約通過檢核的人選為董事(含獨立董事)候選人，取得候選人同意後，請候選人填寫董事(含獨立董事)學(經)歷聲明書，檢附最高學歷畢業證書或相關學分證明、專業證照等影本，主要經歷部分提供曾任和現任機構出具之離、在職證明。

3 董事會決議

董事(含獨立董事)候選人提名案提交董事會討論，決議通過後提股東會選舉，董事之選舉參照「董事選舉辦法」實施。



職稱	姓名	實際出席率(%)	兼任其他公司董事的家數	相關領域能力	持有競爭同業供應商、客戶的股份
董事長	楊智雄	100%	0	具五年以上工作經驗，並具備水泥產業及相關營運管理等專業，且無公司法第30條各款情事。	無
董事	楊忠雄	100%	0	具五年以上工作經驗，並具備水泥產業、財務及營運管理等專業，且無公司法第30條各款情事。	無
董事	楊仁雄	100%	0	具五年以上工作經驗，並具備水泥產業、貿易及營運管理等專業，且無公司法第30條各款情事。	無
董事	楊大欽	100%	0	具五年以上工作經驗，並具備水泥產業所需相關專業，且無公司法第30條各款情事。	無
董事	林華鈴	100%	0	具五年以上工作經驗，並具備水泥產業所需相關專業，且無公司法第30條各款情事。	無
董事	德博投資股份有限公司代表人 楊博偉	80%	0	具五年以上工作經驗，並具備水泥產業所需相關專業，且無公司法第30條各款情事。	無
獨立董事	陳政廷	100%	1	具五年以上工作經驗，具備會計、財務及管理專業並具有會計師資格，且無公司法第30條各款情事。	無
獨立董事	吳瑞台	100%	0	具五年以上工作經驗，並具備財務、金融及管理專業，且無公司法第30條各款情事。	無
獨立董事	石正同	100%	2	具五年以上工作經驗，並具備財務、金融及管理專業，且無公司法第30條各款情事。	無

董事		2022年	
多元化統計/年度		人數	百分比
性別	男	8	89%
	女	1	11%
年齡	60以下	3	33%
	60~70	4	45%
	70以上	2	22%
學歷	研究所	1	11%
	大專院校	7	78%
	其他	1	11%

此外，信大水泥為有效管控風險，提高專業人才出任董事的意願，本公司每年均為全體董事購買責任保險，投保金額為新台幣90,000,000元，承保範圍以公司及從屬公司為被保險公司，董事及經理人為主要被保險人，保障公司、董事及經理人在執行職務上被指涉不當行為之責任風險及費用，讓董事執行業務時能免除後顧之憂，同時降低並分散董事因錯誤或疏失行為而造成公司及股東重大損害之風險。



董事會進修及績效考核

我們為強化公司內部人員之行為道德標準並落實誠信經營，不僅於公司內部訂有「道德行為規範」、「誠信經營守則」及「員工行為準則」，其內容涵括：防止利益衝突、避免圖私利之機會、保密責任、公平交易、保護並適當使用公司資產、遵循法令規章、鼓勵呈報任何非法或違反道德行為準則之行為、懲戒措施等，相關準則皆經董事會通過後施行，並送獨立董事及提報股東會，還向員工進行溝通及宣導反貪腐政策；同時，積極宣導董事遵循「上市上櫃公司治理實務守則」，任期中每年至少宜進修 6 小時關於公司治理主題相關之財務、風險管理、業務、商務、法務、會計、永續等課程，或內部控制制度、財務報告責任相關課程之外，並持續為董事及員工安排企業永續經營與公司治理、法令遵循、風險控管、洗錢防治及打擊資恐等相關之課程內容。



職稱	姓名	時間	主辦單位	課程名稱	進修時數 (H)	當年度進修總時數(H)	永續相關
獨立董事	陳政廷	2022/12/16	中華民國會計師公會全國聯合會	(台北)國際ESG及淨零排放潮流下會計師之機會與挑戰	3.0	15.0	√
		2022/11/24	中華民國會計師公會全國聯合會	公司法規暨公司登記實務解析	3.0		×
		2022/10/19	財團法人中華民國證券暨期貨市場發展基金會	111年度內部人股權交易法律遵循宣導說明會	3.0		√
		2022/04/22	財團法人中華民國證券暨期貨市場發展基金會	企業財務資訊之解析及決策運用	3.0		×
		2022/04/20	財團法人中華民國證券暨期貨市場發展基金會	氣候變遷與淨零排政策對企業經營的風險與機會	3.0		√
獨立董事	吳瑞台	2022/11/7	社團法人公司治理協會	企業氣候治理與TCFD揭露實務	3.0	6.0	√
		2022/11/07	社團法人公司治理協會	企業誠正經營暨防弊鑑識實務	3.0		√
獨立董事	石正同	2022/11/11	社團法人公司治理協會	內線交易防制與因應之道	3.0	6.0	√
		2022/11/11	社團法人公司治理協會	競爭力 vs 生存力，ESG 趨勢與策略	3.0		√
訓練總時數(H)					27		21
永續相關訓練比率(%)							77.8

本公司設有「董事會自我評價或同儕評價辦法」，依據薪資報酬委員會組織規程第四條職權規定每年度次年度第一季前執行一次績效考評，透過自評問卷考核，項目包括出席董事會情形、會前瞭解及參與議案討論情形、與經營團隊互動情形、遵循法令及實務守則情形、提升公司治理、持續進修公司治理相關課程情形、對公司與公司經營團隊及公司所屬產業之瞭解情形、其他經主管機關或董事會指定之項目等，其主要目的為定期檢討董事及經理人績效評估。為強化董事會功能委員會職能，本公司將於112年度將「功能性委員會」委員納入評估，且為增加評估獨立性，本公司將視情形每三年由外部專業獨立機構或外部專家學者團隊執行評估一次。

信大水泥2022年尚處在推行永續發展初期階段，尚未將永續發展目標、績效與董事成員及經理人之個人薪酬連結，信大水泥將持續關注趨勢，待未來內部推行永續發展文化更加成熟後，將與薪酬委員研議是否將永續績效納入薪酬評估範疇。

公司治理推動情形

本公司由總經理兼任公司治理主管，負責統籌規劃及執行，提供董事、審計委員執行業務所需資料、依法辦理董事會及股東會之相關事宜、辦理公司登記及變更登記、製作董事會及股東會議事錄。2022年度公司治理執行情形參閱官網：

<https://reurl.cc/ID9axY>



利害關係人諮詢與申訴管道

為落實本公司誠信經營文化之核心價值，並依據本公司「誠信經營守則」第二十三條，訂定檢舉制度，明確建立本公司檢舉管道及調查處理程序，使本公司所制定之「誠信經營守則」得以落實執行，並維護舉報人之合法權益。

● ● ● 檢舉管道

檢舉不誠信
不當行為系統 <http://www.hsingta.com.tw/report.asp>

舉報電話 (02)2381-6731 轉 109

舉報信箱 cys@hsingta.com.tw

此外，本公司為積極主動、廣泛地瞭解各利害關係人的需求，持續回應利害關係人關注主題，因此本公司針對日常業務活動透過專責聯繫窗口與利害關係人保持互動，在官方網站上除公司簡介、產品資訊，並增設利害關係人專區，提供電子郵件、電話專線等多元化溝通管道，做為利害關係人與公司的溝通管道，以促進內外意見訊息之流通順暢，及時滿足利害關係人需求。

官網利害關係人專區：<https://reurl.cc/112k5V>



2.1.2 審計委員會

本公司依公司章程及「公開發行公司審計委員會行使職權辦法」第三條之規定，設立審計委員會，其成員由專業超然性的三位獨立董事組成。審計委員會之運作，目的為確保公司經營符合政府相關法令及規範，負責以下列事項之監督：

-  公司財務報表之允當表達。
-  簽證會計師之選(解)任及獨立性與績效。
-  公司內部控制之有效實施。
-  公司遵循相關法令及規則。
-  公司存在或潛在風險之管控。

2022 年度審計委員會共召開4 次會議，委員出席率100%。審計委員會詳細運作情形資訊請參考官網：

2.1.3 薪資報酬委員會

信大水泥為健全公司治理及本公司董事及經理人薪資報酬制度，依「證券交易法」第14 條之6 暨「股票上市或於證券商營業處所買賣公司薪資報酬委員會設置及行使職權辦法」規定，設立薪資報酬委員會，除了以專業客觀之地位，就本公司董事及經理人之薪資報酬政策及制度予以評估，並訂定薪資報酬委員會組織規程，以利遵循。

本公司依「公司章程」第20 條規定給付董事酬金，董事、監察人的報酬為公司當年度稅前純益（即稅前利益扣除分派員工、董事酬勞前之利益），如有獲利應提撥不低於百分之五之為員工酬勞及不高於百分之一為董事酬勞，但公司尚有累積虧損時，應預先保留彌補數額，再依前項比例提撥員工酬勞及董事酬勞。公司年度總決算如有盈餘，應先依法繳納營利事業所得稅、彌補累積虧損，次就餘額提存10% 為法定盈餘公積，並視需要酌提特別盈餘公積，依上述分配後盈餘併同以前年度累積未分配盈餘由董事會擬具分配案提報股東會核議。

公司經理人之年度薪酬含薪資、獎金以及盈餘分配之員工紅利；相關薪資報酬係參考同業通常水準支給情形，並考量個人表現、公司經營績效及未來風險之關連合理性核定等作為依據，向董事會提出建議，以供其決策之參考。

2022 年薪酬委員會共召開2 次會議，委員出席率100%。委員會詳細運作情形資訊請參考官網及年報章節四、公司治理運作情形-(四) 薪資報酬委員會之組成、職責及運作情形。

委員及運作情形



<https://reurl.cc/Eopb31>

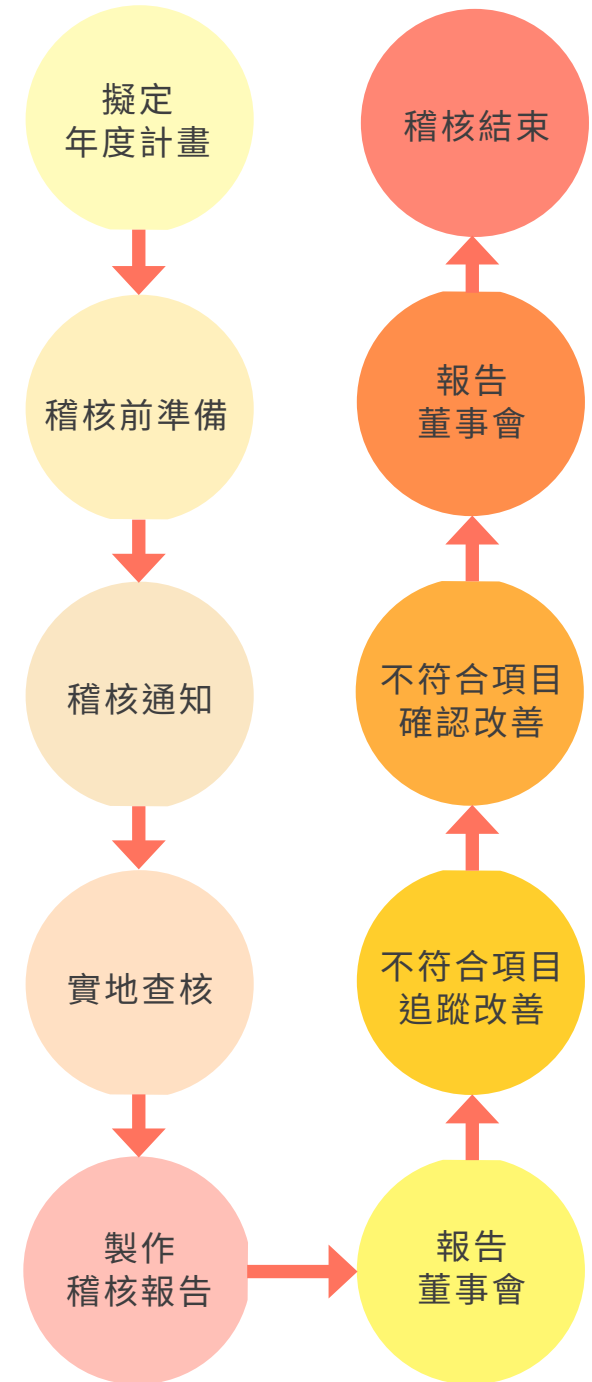
委員



<https://reurl.cc/3xjbGR>

2.1.4 稽核部及內部稽核

內部稽核部為獨立單位，隸屬於董事會，負責稽核業務之執行，本公司配置專任稽核人員，含稽核主管及稽核人員共 2 人。稽核主管之任免皆於董事會通過；內部稽核人員以客觀公正之立場確實執行其職務，稽核主管亦依法規規定列席董事會報告。每年第四季依風險評估結果擬訂次年度稽核計畫，後依董事會通過之稽核計畫確實執行，並將查核結果作成稽核報告，併同查核過程中發現之內部稽核缺失及權責單位改善措施，送呈董事長核閱，以確保內部控制制度得以持續有效實施。每年依法規規定向主管機關申報年度稽核計畫、稽核人員名冊及訓練時數、年度稽核計畫執行情形、內部控制聲明書、內部控制制度缺失及異常事項改善情形等資料。2022 年度內部稽核無重大缺失，相關異常改善事項皆已完成。



2.2 誠信經營與法規遵循

2.2.1 誠信經營

本公司各部門日常會透過例行管道定期與利害關係人展開互動，倘若遇到利害關係人與公司彼此之間可能相互產生潛在重大負面衝擊之際，將由權責部門展開利害關係人在財務狀況及市場信譽之盡職調查，並向董事長報告調查結果，由董事長視具體結果是否對公司整體營運產生重大危害，而評估是否在董事會報告，最後由董事會對部門提出的盡職報告做出決議並交辦公司權責部門執行，2022年本公司與利害關係人之間未發生任何潛在負面重大事件，故未有向董事會報告之紀錄。信大水泥瞭解目前公司僅對利害關係人進行財務面及市場信譽的盡職調查尚且不足，未來擬將盡職調查評估範圍，納入利害關係人的法規遵循紀錄、環保與勞動人權等面向，讓信大水泥對利害關係人之盡職調查以及董事會在面對潛在負面重大衝擊的角色上更加完整。

本公司組織文化誠信至上構築信大水泥的核心價值，為確保誠信經營理念得以在公司內部貫徹，公司向來重視同仁品德，定有「誠信經營守則」、「道德行為規範」及「員工行為準則」，強調企業核心價值為正直、創新、紀律、積極正向、客戶信賴，並以創新及關懷促動世界連結為使命。依據本公司「誠信經營守則」，設置隸屬於董事會的「誠信經營小組」，並指派副總經理擔任召集人，管理部推動執行，協助管理階層查核及評估落實誠信經營的防範措施，定期就相關業務流程進行評估。每一年度誠信經營推動情形將提次年第第一次董事會報告。於新進人員報到階段便由管理部進行宣導，培養同仁的誠信意識；同時要求管理階層應以身作則，恪遵誠信原則，於潛移默化中形塑公司整體的誠信文化。

信大水泥亦建置申訴/檢舉管道，利害關係人可經由提出檢舉，由專人受理立案後進行調查，2022年信大水泥未接獲任何檢舉案件。此外信大水泥透過永續發展委員會下之盡責治理小組，負責設計、審查申訴管道及受理案件，未來亦將於客戶及供應商所舉辦之利害關係人溝通會議中評估針對此部分進行溝通討論，作為改進此申訴機制之參考。



2.2.2 法規遵循

法規遵循是企業安全、永續發展的基本，有效的法令遵循不但可防止弊端，減少面對司法調查、罰款、訴訟、負面新聞等勞力時間費用損失，並能提昇企業形象，進而吸引到優質獨立董事、員工及交易對象，使企業、股東和利害關係人共創三贏之局面。

全方位法遵策略及成效

公司治理面	<ul style="list-style-type: none"> ■ 設置審計委員會監督公司財務狀況及公司內控制度 ■ 制訂董事會議事規範，強化董事會職能
人員管理面	<ul style="list-style-type: none"> ■ 建立多元化檢舉管道 ■ 落實內控作業確保各單位遵循情形 ■ 針對不同單位、不同職級同仁進行業務執行所涉之法規培訓
環安衛面	<ul style="list-style-type: none"> ■ 貫徹職業安全衛生管理系統及環境管理機制 ■ 訂有緊急應變計畫，於發生緊急狀況時，由緊急應變小組進行緊急應變及處理，減少環境及安全危害 ■ 提供全體員工安全、合理的工作環境與維護員工權益，對於員工定期實施安全與健康教育訓練，包括提供必要之健康與急救設施
效益	<ul style="list-style-type: none"> ■ 2022年度本公司針對誠信治理、反競爭、商業會計、環境保護、勞動人權、職業安全衛生及產品責任、社會經濟、客戶隱私、顧客健康安全等各面向皆無任何重大違法紀錄



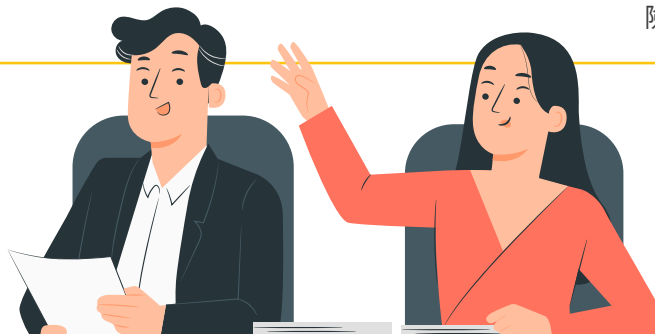
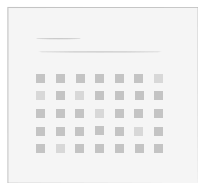
2.3 風險管理

公司風險管理由永續發展委員會下「盡責治理小組」負責推行，由永續發展委員會委員依照各委員業務屬性分別專責管理，流程為各委員先進行營運業務面內部潛在風險之認知、分析、衡量，選擇適當處理方式加以控制、處理、管理並監督，進而針對高風險項目擬定高風險回應措施，依不同風險的特性或集中管理或分層執行，讓所有高風險皆能適時有效掌控。

風險類別	風險說明	風險回應措施
 永續環境	溫室氣體排放衍生碳成本	<ul style="list-style-type: none"> 本公司自2013年起持續落實ISO 14064-1 溫室氣體盤查，並透過第三方查證確保盤查有效性。 推行節能減碳專案，評估儲能系統及再生能源，落實低碳能源與提升再生能源使用比率。
	氣候變遷	<ul style="list-style-type: none"> 豪大雨的影響性日趨嚴重，致露天積堆原物料受潮，需增耗熱源乾燥，廠區強化防水設施建置、日常排水系統的維護，人員應變演練含利害關係人溝通，以減少豪大雨沖擊。 地球暖化，持續升溫，造成用電成本增加，透過綠色採購、冷凍空調設備節能、廠區綠建築思維，減少能源耗用及保障人員安全。 對於風災影響，於颱風警報發布時，成立防颱小組，確實掌握颱風動向及廠內現況，發布廠內颱風預報，使人員有效瞭解颱風狀況並採取防颱措施，力求風災影響最小化，引發水災時，由防颱總部協調人力進行狀況應變及排除，並於水退後進行後續復原工作。
	供應商營運持續	<ul style="list-style-type: none"> 本公司建有供應商管理政策，並要求供應商簽署遵循善盡永續發展責任，計畫於2023年起視情形針對供應商進行環境及社會面的盡職調查/ 稽核。 未來擬掌握供應商在永續發展方面的管理與落實程度。我們持續鼓勵供應商重視道德，保障勞工人權，重視勞工工作環境、安全衛生，及永續環境責任，並開發削減環境衝擊的產品。
	環保法規遵循	<ul style="list-style-type: none"> 通過環境管理制度的良好運作，公司確保在空氣污染，水污染、廢棄物管理、化學品管理等項目符合法規要求。




風險類別	風險說明	風險回應措施
 社會共榮	職業安全	<ul style="list-style-type: none"> 針對新進員工及在職員工實施職業安全衛生訓練。 持續落實ISO 45001 職業安全衛生管理系統，秉持遵循法規、風險思維、危害預防、持續改善的精神，達成健康職場。
	新型傳染病	<ul style="list-style-type: none"> 成立專案小組。 持續監控疫期資訊，因應政府法規及時調整。 落實職務代理人機制。 落實新型傳染病因應防疫措施機制。
	勞動力短缺	<ul style="list-style-type: none"> 因產業與環境因素，面臨缺工情形，透過內部訓練提升職能與開拓外部多重徵才管道、並謀求社區或學界進行技術及人才培育合作因應缺工情形。
 公司治理	倫理誠信風險	<ul style="list-style-type: none"> 訂定「誠信經營守則」「道德行為規範」，輔以教育訓練、內部稽核及檢舉制度以落實相關業務之進行，避免違反情形。
	資訊安全	<ul style="list-style-type: none"> 規劃資安專責組織和資安專責人員。 每年進行主機弱點掃描。 每年舉辦資安相關課程和每月定期進行資安訊息宣導，提升員工資安意識。 擬建置員工網站中資安專區，進行內部資安訊息宣導分享。 持續要求定期變更個人公司帳號密碼和複雜密碼規則。 持續設定個人電腦螢幕自動鎖定功能。 使用具備Fortinet 新世代VPN 系統。
	原物料供需風險管理	<ul style="list-style-type: none"> 因應供應商貨源供應的不確定性，除開發與移轉供應國別外，輔以避險採購，降低貨源中斷風險。 運用物流集貨機制與要求供應商等方式，與同業搭配併船運輸，約定到港付款機制，並針對原物料投保海上貨物運輸保險，降低原物料毀損之危險負擔及零散出貨之管控風險。



2.4 氣候變遷治理

本公司設有內控制度及內部稽核制度，並於2022年起透過永續發展委員會展開永續營運有關環境、社會及治理面之整合性風險管理。因全球暖化導致的極端氣候，以及近年來能源及氣候變遷議題等影響性日趨重要，信大水泥為減緩氣候變遷對公司營運衝擊，我們於2022年度起依據氣候相關財務揭露建議（Task Force on Climate-related Financial Disclosures, TCFD）的架構，分為治理、策略、風險管理、指標和目標等，由永續發展委員會下各委員進行鑑別氣候相關的風險與機會，擬定後續的因應策略，並且每年定期向董事會報告，由董事會監控執行成效。

治理	策略	風險管理	指標和目標
信大水泥與氣候相關風險與機會的治理情況	業務、策略和財務規劃 實際及潛在與氣候相關的衝擊	氣候相關風險管理流程	評估和管理氣候相關議題的指標和目標
氣候風險與機會治理情形併年度永續風險管理議題每年由董事長於董事會報告，由董事會監督執行成效。永續發展委員會自2022年第二季起每季針對永續發展溫盤進程於董事會報告。	參照2022年度短中長期氣候風險與機會表	<p>氣候相關風險管理流程風險鑑別、評估及管理流程如下：</p> <ol style="list-style-type: none"> 1 由永續發展委員會委員完成氣候環境背景資料蒐集 氣候風險及營運範圍評估 2 建立氣候風險與機會項目清單 建立內部營運衝擊調查問卷 3 永續發展委員會委員實施氣候風險機會及營運衝擊分析 決定重大風險項目 4 建立執行策略及目標設定 5 每年透過永續發展委員會議滾動檢討執行策略及目標之成效 	<p>2020年起執行5年內減少用电量5%，截至2022年底已減少9.1%，符合指標。 2022年度溫室氣體減量相較2020年減量10%，截至2022年底減少達14.6%符合指標。</p>
由總經理擔任氣候風險與機會治理之主任委員，各一級單位主管擔任委員實施風險鑑別、評估、處理。	參照氣候相關衝擊		<p>2022年度範疇1排放量479,891.48公噸CO_{2e}；範疇2排放量37,922.41公噸CO_{2e}；範疇3排放量13,847.24公噸CO_{2e}</p>
	本公司參考2°C情境(2DS)於永續委員會會議中進行討論，同步使用TCCIP(https://tccip.ncdr.nat.gov.tw/ds_02_02_ar6.aspx)所提供之工具作為氣候變遷實體風險情境之評估參考，最終擇定採用2DS/RCP8.5情境作為本公司氣候變遷實體風險情境可能導致原物料、運輸成本增加；轉型風險模擬營運所在地及市場碳排法規變化情形，進行氣候變遷風險、機會之主題分析。	本公司已將氣候風險與機會納入永續發展委員會並結合業務屬性展開實施。	以2022年基準年減碳50%以上

2022 年度短中長期氣候風險與機會表



R

編號	氣候變遷風險議題	風險等級	時間範疇
R1	提高溫室氣體排放定價	高	短期、中期
R2	強化排放量報導義務	中	短期、中期、長期
R3	現有產品和服務的要求及監管	高	短期、中期
R4	以低碳商品替代現有產品和服務	中	中期、長期
R5	低碳技術轉型的成本	中	短期、中期
R6	客戶行為變化	中	短期、中期
R7	降雨(水)模式變化和氣候模式的極端變化	高	中期、長期
R8	颱風、洪水等極端天氣事件嚴重程度提高	中	中期
R9	原物料成本上漲	高	短期、中期、長期
R10	平均氣溫上升	中	中期、長期
R11	海平面上升	中	中期、長期

O

編號	氣候變遷機會議題	機會等級	時間範疇
R1	減少用水量和耗水量	中	中期、長期
R2	使用更高效率的生產和配銷流程	中	中期、長期
R3	回收再利用	高	短期、中期
R4	轉用更高效率的建築物	中	中期、長期
R5	採用更高效率的運輸方式	中	中期、長期
R6	使用低碳能源	中	中期、長期
R7	採用獎勵性政策	中	中期、長期
R8	使用新技術	中	中期、長期
R9	參與碳交易市場	中	中期、長期
R10	轉變至非集中式能源	低	中期、長期

註1：短期為1-3年、中期為3-5年，長期為6-10年

氣候相關財務衝擊及因應表

風險與機會項目	財務衝擊及因應機制
提高溫室氣體排放定價	<ul style="list-style-type: none"> 氣候變遷因應法，將於2024 年度針對直接排放或間接排放高排放產品徵收碳費。此構面風險對財務可能造成之影響為營運成本增加，且水泥業屬高碳排放產業，故對整體營運財務衝擊程度為重大影響，若以每公噸碳費為100 元徵收，則預估年度財務成本增加50,000 仟元。考量未來本公司除持續落實溫室氣體盤查、節能專案推行外，也將針對購買綠電、提升再生能源比率、替代原料、燃料、熟料及碳權等部分，開展評估作業，並訂立減碳目標，期許減少溫室氣體排放定價衝擊。
現有產品和服務的要求及控管	<ul style="list-style-type: none"> 歐盟2023 年起針對外銷至歐盟之商品試行徵收碳稅，而水泥業也是首波要求產業，本公司目前銷售以中國市場及內銷市場為主，財務面衝擊影響為輕度。現行因應方案結合溫室氣體減量相關策略實施，期望透過製程減量，達成低碳商品及服務提供。
降雨(水) 模式變化和氣候模式的極端變化	<ul style="list-style-type: none"> 因極端天氣事件增加，導致颱風、暴雨發生頻率增加，可能造成廠區、辦公大樓淹水，影響公司之營運，經評估後可能造成財務低度損失。本公司因應措施為落實排水系統的維護並建立颱風、暴雨緊急應變計畫以減少立即性風險。廠區及大樓已完成防水工程，天災保險，每月實施抽水馬達排水設施維護，故此風險對整體營運衝擊程度不至構成太大影響。
原物料成本上漲	<ul style="list-style-type: none"> 因氣候變遷包括歐盟2023 年起試行徵收碳稅，造成大宗商品原物料生產成本及運輸成本提高，進而對營運造成影響，增加採購成本。因應方案為低碳料替代使用，強化供應鏈在地化採購比例，以降低原物料以及運輸等成本漲幅擴大；短期亦規劃實施產品碳足跡並透過綠色設計環保設計減少原物料端之碳成本。
回收再利用	<ul style="list-style-type: none"> 事業廢棄物回收再利用方面，廢棄物的產生衝擊環境及增加處置成本，我們將循環經濟中資源再生利用列為重點發展計畫。包括使用電廠產生之脫硫石膏及燃煤飛灰、鋼鐵廠產出之爐渣及鐵渣、工程廢棄土方之矽砂及粘土等作為替代製程原料；協助處理光電及半導體氟化鈣污泥與垃圾焚化廠之水洗穩定灰灰及焚化再生粒料。致力於減少製程污染物排放並積極提升能資源使用效率，使資源達到最大程度的循環使用及再生利用。



達成 2045 碳中和目標之實施方案

1. 透過綠色採購，投資環保標籤之基礎設施設備(實施期程：2023~2025 年)
2. 持續透過製程改善、替代原料、替代熟料、替代燃料的評估使用達成製程節能(實施期程：2026~2035)
3. 評估購置儲能及電力調節系統，提升能源使用效率(實施期程：2026~2030 年)
4. 提升再生能源使用比率，太陽能發電設置、再生能源及憑證購買(2030~2045)
5. 使用新型減碳技術，如CCUS 碳捕捉封存及再利用技術(2035~2045 年)



2.5 資訊安全

信大水泥為滿足利害關係人要求、保護產品與服務資訊，避免有未經授權之存取、修改、使用、揭露及天然災害所引發損失，以獲得客戶及供應商信任，並確保公司重要業務持續運作及達成對股東之承諾，而透過資訊安全管理方針之落實以確保重要資訊資產之機密性、完整性及可用性，並符合相關法令法規要求。

本公司預計於112年底設置資安長及專責人員。

資訊安全政策

為落實強化資訊安全管理，確保資料、系統、設備、網路安全及所屬之資訊資產的機密性、完整性、可用性、適法性；並符合相關法令、法規與合約之要求，使其免於遭受內、外部蓄意或意外之威脅。全體同仁共同努力期望達成下列政策目標：

- 確保資訊資產之機密性、完整性。
- 確保依據部門職能規範資料存取。
- 確保資訊系統之持續運作。
- 防止未經授權修改或使用資料與系統。
- 定期執行資安稽核作業，確保資訊安全落實執行。
- 公司資訊系統依其風險等級建立異地備援、備份確保資料安全。



資訊安全方針

信大水泥由管理部負責公司整體的資訊安全業務，負責擬定公司資訊安全方針、規劃暨執行資訊安全防護與資安政策推動與落實；公司為防範各種內、外部資安威脅，採取各種資安防護手段，提昇整體資訊環境之安全性。



項目	方針說明
資通 安全管控	<ul style="list-style-type: none"> 架設防火牆管控。由Norton 和Firewall 檢查往來封包阻斷惡意程式或網址的連結通道。 即時對電腦系統及資料儲存媒體進行病毒掃描。 持續處理惡意郵件過濾。 端點設備管理系統已導入且持續以Fortinet 系統監控中。 持續設定個人電腦螢幕自動鎖定功能。 未來視情形推動定期執行弱點掃描工程。 未來視情形建立即時監控各項網路服務項目之系統紀錄，追蹤異常之情形。落實資安日誌蒐集分析，定期進行資安政策調整。 未來視情形建置威脅偵測應變服務系統，完成端點偵測、進階威脅分析、監控與事件通報，強化企業資安整體防禦。
資料 存取管控	<ul style="list-style-type: none"> 電腦設備專人保管，並設定帳號與密碼。 設備報廢前將機密性、敏感性資料及版權軟體移除或覆寫。 資訊系統之帳號權限經適當之申請和核准。 資訊系統使用帳號皆設定高強度密碼保全並執行輸入錯誤管制。 資訊系統依作業權責進行權限開放。
災難 復原機制	<ul style="list-style-type: none"> 依資訊系統風險等級實施備份機制。 定期檢視緊急應變計劃。 每年定期演練系統復原。 建立系統備份機制，落實異地備份。
資安 宣導及檢核	<ul style="list-style-type: none"> 定期宣導資訊安全資訊，提升員工資安意識。 不定期資訊安全教育訓練課程和講座。 每年定期執行資通安全工作報告，呈報董事會。

2.6 產品與營運績效

台灣主力產品及應用

產品	應用
卜特蘭第I型水泥	<ul style="list-style-type: none"> 卜特蘭第I型水泥適用於一般建築、工程用無硫酸鹽侵蝕或無虞溫度上昇影響之一般工程，諸如：鋪面、樓地板、鋼筋混凝土結構物、道路、管道、粉飾工程及其他預鑄體等。
卜特蘭第I型低鹼水泥	<ul style="list-style-type: none"> 卜特蘭第I型低鹼水泥與卜特蘭第I型水泥物理性質相似，惟其化學成份中總鹼當量需低於0.6%Alkalies (Na₂O + 0.658K₂O)，因其可降低過量之鹼於反應中產生鹼類之矽酸鹽膠體，而避免建物膨脹龜裂之發生，故適用於上述一般性但需鹼含量較低之工程。
卜特蘭第II型低鹼水泥	<ul style="list-style-type: none"> 此種水泥化學成份較I型水泥受較多之限制，化學成份中鹼含量需低於0.6%，具有中度抗硫酸鹽侵蝕特性，因此可避免鹼與骨材反應所引起之膨脹龜裂。其乾收縮較低，耐久性較佳，適用於地下道、下水道、碼頭、防波堤、港灣等工程。
卜特蘭第II(MH)型水泥	<ul style="list-style-type: none"> 卜特蘭第II(MH)型水泥又稱中度水合熱水泥，卜特蘭第II(MH)型水泥與卜特蘭第II型水泥性質相似，惟其化學成份中矽酸三鈣加4.75倍之鋁酸三鈣之和需小於100%，其水合反應較為緩慢，膨脹率低，水合熱亦較低，可降低用水量及防骨材鹼性反應，具中度抗硫酸鹽及中度水合熱特性，早期強度較I型為低，但晚期強度較高，適用於水庫、水壩、捷運、高架道路、巨積混凝土等工程。
水硬性混合水泥IS型 (卜特蘭高爐水泥)	<ul style="list-style-type: none"> 高爐水泥具較低水合熱、較高晚期抗壓強度、耐久性、及低成本等優點，常用於水壩、橋樑、隧道、河堤及地下室基礎工程上。



創新研發

水泥屬成熟之產業，產品變化有限，產品生命週期長不易完全更替，可見之未來，現有產品種類增減有限。2022 年度完成 I、II 型低鹼水泥及水硬性混合水泥量產。

此外，由於水泥生產過程中高溫煅燒的特性，可去除一般在垃圾焚化爐無法處理的重金屬與戴奧辛等物質，在歐美日等先進國家的水泥廠均協同處理相關的生活、事業廢棄物，扮演循環經濟的要角之一，並獲致相當的成效，近年來，信大水泥也掌握此趨勢，積極透過技術研發創新，提升能資源效率。



2022 年度重大技術研發成果

項目	支出金額	成果
非煤礦山智慧化礦山系統	18,425	加強礦山自動化、無人化作業，降低人員風險暴露時間，遏制生產安全事故。科學有效開採礦山資源，提高資源綜合利用率。
濕法脫硫項目	94,193	停用氨法脫硫，並保證環保超低排放要求，控制SO2 排放濃度≤10mg/Nm3。
窯尾袋收塵項目	34,440	保證窯尾收塵煙塵排放濃度穩定小於6mg/Nm3。
篦冷機篦板改造項目	8,610	1. 減少篦冷機風短路現象，提高篦冷機熱交換效率，提高二、三次風溫。 2. 提高餘熱發電窯頭鍋爐進口溫度，降低煤耗、電耗。
#10 水泥清庫及出庫設備整修更新工程	7,850	增加有效庫存量，減少呆滯料，有利產銷調配。
#3K 預熱機四、五級旋風筒整修工程	9,200	維持良好脫酸效率，減少熱耗。
總投入研發費用	172,718	

單位: 新台幣仟元 註: 前四項為大陸地區項目、後兩項為台灣國內項目。

營運績效

國內水泥生產窯體歲數已高，供應量難再提升。且近年來，越南有高達5000 萬公噸剩餘產能，透過進口業者以低價供應入侵台灣，國內營建公司也自行自越南進口水泥，擠壓國產水泥供應空間，低價傾銷破壞正常市場運行，本公司在此不利環境下，努力調整業務方向、降低生產成本，尋求獲利。

業務發展計畫



短中長期計畫

短期: 台灣之水泥需求已進入成熟階段，除以維持市場佔有率、降低成本外，另以提高品牌知名度、推廣友善環境施工方法與產品為目標。

環境成本因應策略

- 加強成本控管，以提升整體營運效率，強化產品多樣式與品質，了解並滿足客戶需求，持續深耕國內市場，培養及提高客戶向心力。
- 積極配合政府政策與國家發展，落實環保與綠色循環經濟之推行，協同處理工業廢棄物，使產業永續經營與穩定發展。
- 嚴控訂單，迅速將成本反映於水泥售價，報價時加註碳稅(費) 徵收概由買方負擔，強力要求政府對進口業者徵收邊境碳稅(費)，以達公平交易基礎。

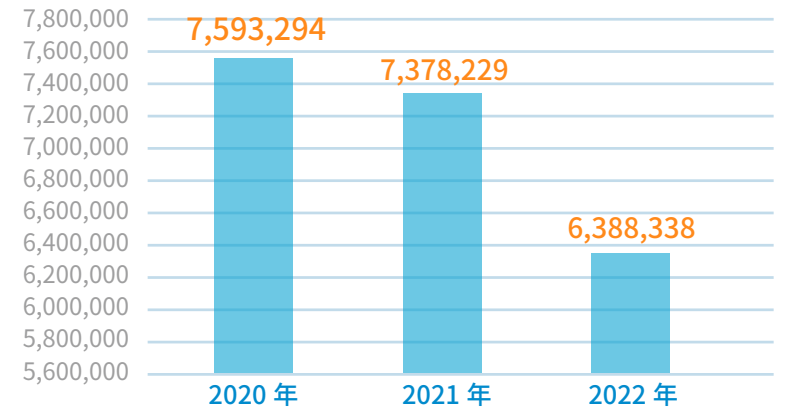


近二年度銷售量值

年度 \ 產品	2022 年度內銷		2021 年度內銷	
	量	值	量	值
水泥及熟料	2,935,072	4,734,541	3,049,470	5,644,532
其他	-	1,745,538	-	1,875,273
內部移轉	-	(91,741)	-	(141,576)
營業收入淨額	-	6,388,338	-	7,378,229

單位: 量 公噸 ; 值 新台幣仟元

近年產生的經濟價值



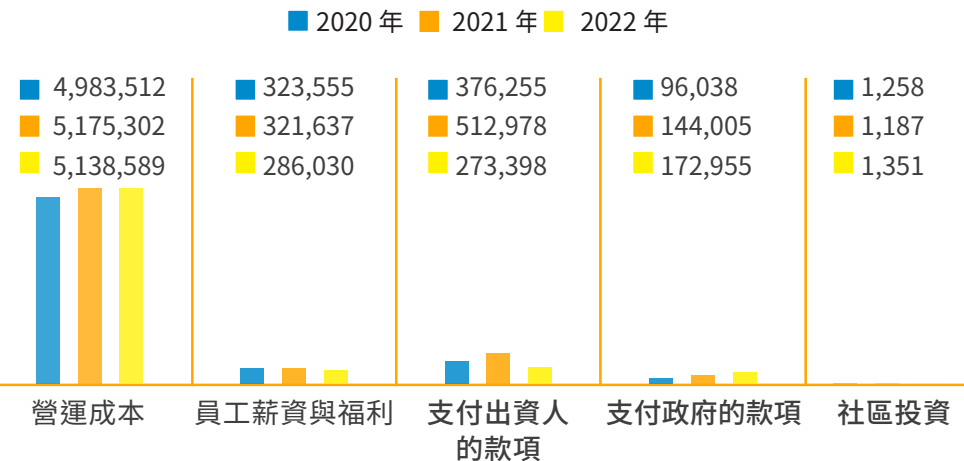
單位: 新台幣仟元

近年營運績效

項目 \ 年度	2020 年	2021 年	2022 年
收入	7,593,294	7,378,229	6,388,338
營運成本	4,983,512	5,175,302	5,138,589
員工薪資與福利	323,555	321,637	286,030
支付出資人的款項	376,255	512,978	273,398
支付政府的款項	96,038	144,005	172,955
社區投資	1,258	1,187	1,351

單位: 新台幣仟元

近年分配的經濟價值



單位: 新台幣仟元

註：收入定義包含銷售淨額(水泥、熟料、廢石)、再利用處理收入、租金收入。營運成本定義包含可採計購買原物料、場地設施及服務而支付給組織外的現金支出。員工薪資與福利定義包含薪資總額（包括員工薪資與代替員工向政府支付的金額）加上福利總額（不包括教育訓練、防護設備成本或與員工工作職責直接相關的其它成本項目）。支付出資人款項定義包含給付所有股東的股利，加上支付貸款人的利息。

支付政府款項定義包含組織依據國際、國內與當地標準支付的所有稅款及罰金。稅款可包括營業稅、所得稅及財產稅。

營收及成本為合併績效，員工薪資與福利、支付出資人款項、支付政府款項及社區投資皆為個體績效(台灣營運範疇)。

2.7 客戶服務與供應鏈永續

2.7.1 客戶服務

公司重視品質，我們通過ISO 9001 國際品質管理系統認證，並設有「服務管理辦法」、「個人資料保護管理辦法」等規範遵循執行，且於網站設置申訴管道；另以各管理、業務之部門及人員為第一線的處理先鋒，提供即時的服務滿足客戶需求。本公司產品服務及標示，本著遵循政府法令規章及國際準則辦理。

本公司透過客戶滿意度調查及客訴事件之處理監控客戶關係，並因應客戶回饋即時檢討精進。2022 年並無接收任何違反與客戶合約或產品環保安全法規相關之客訴事件。

為了客觀蒐集聆聽客戶聲音，我們將依據客戶滿意度調查管理機制，每年利用問卷方式，向現有客戶進行滿意度調查。調查實施後，本公司擬進行客戶滿意度調查評分結果及回饋建議彙整，並傳達相關部門及高階主管可藉客戶滿意度調查結果，檢閱客戶的回饋找出改善的機會，重大意見改善，並會以電話或親訪方式回覆客戶，以當責態度提供改善對策，持續提升產品與服務品質，確保客戶的需求得到了解及滿足。

此外，產品高穩定度及高品質是信大水泥能夠保有產品競爭力的核心，也是公司營收得以持續成長的基礎；同時交易安全也是客戶或供應夥伴能否信賴本公司的關鍵。

本公司由品保處，負責制定與執行公司之製程、品質等管理、製作及執行作業程序，並應定期檢討實施結果，確保內部人員業務執行時能有效遵守公司作業程序及使產品符合CNS 國家標準；並且透過不定期品質會議及宣達確保產品品質及穩定度。

另本公司因水泥產業特殊性相對單純，針對營業秘密、商標、專利、著作等智慧財產因執行職務而洩露之疑慮，為低度管理風險，惟本公司仍有公告提醒同仁應確實遵守相關規定，並有建置獨立的檢舉管道及後續調查程序，並藉由不定期稽核，抽查同仁職務行為，2022 年未發生公司營業機密或客戶資訊外洩或遺失之紀錄。



2.7.2 供應鏈永續

提供穩定品質，永續服務的供應商，一直是信大水泥永續發展的重要夥伴。本公司重視與供應商合作關係，除建立互信互利的基礎外，並設有供應商評鑑制度及供應商承諾書，以提昇採購品質及交易透明度，確保供應商服務持續符合公司需求。

信大水泥管理階層承諾向客戶提供符合相關法令法規和標準的高品質且安全之產品與服務以及做好防止職災、環境保護與污染預防的工作，善盡企業的社會責任。公司之採購原物料、耗材以符合相關法令法規及環保、安全之要求。為達到此一目標，我們輔以國際管理系統標準ISO 9001、ISO 45001 及ISO 14064 之要求進行持續改善。

近年隨著環境變遷，溫室效應引發生產成本的上升，迫使我们更重視整體產業鏈的永續，我們除了既有監督供應商品質、服務、交期管理等議題外，更逐步制定相關永續發展政策期望供應商可以逐步落實永續環境、社會及公司治理面之風險管理與營運持續計畫，以期成為具永續價值的綠色供應鏈。信大水泥建立供應商管理及政策，將社會責任導入供應鏈，要求供應商簽署承諾書。我們持續鼓勵供應商重視經營道德，保障勞工人權，重視勞工工作環境、安全衛生，響應氣候治理，並開發降低環境衝擊的材料和製程。



供應商管理政策



供應鏈整合及分散風險因應

信大水泥堅信在永續發展的進程中與供應商夥伴互相扶持，共同成長。信大水泥主要營運據點為台灣及中國，為促進當地產業聚落，提供區域性經濟發展，盡可能選擇當地供應商合作。本公司主要原料皆以當地供應為主，少數來源來自於國外，且長期配合服務良好，因此供貨來源穩定並無斷料風險。

本公司主要原料採購來源

類別	供應來源	說明
石灰石	自行開採	<ul style="list-style-type: none"> 水泥生產主要原料包含石灰石、粘土、矽砂、鐵渣與石膏，燃料為煤炭。其中石灰石自行開採使用外，其他原料皆以當地取材為主，不足量再向外採購。
粘土	國內當地採購	
矽砂	台灣地區主要從國內當地、東南亞進口 大陸地區主要從南京當地採購	
鐵渣	國內當地採購	<ul style="list-style-type: none"> 採長、短期合約方式，穩定價格，供應商供給量及交貨期能配合公司需求。
石膏	主要從國內當地採購	
屑煤	台灣地區由澳洲、俄羅斯進口 大陸地區主要從南京採購	<ul style="list-style-type: none"> 本公司與供應商維持良好合作關係，供應來源無虞。
爐渣	主要從國內當地採購，部分日本進口	
乾粉煤灰	大陸地區主要從當地南京採購	
礦渣粉	大陸地區主要從當地南京採購	



最近二年度主要供應商曾占進貨總額百分之十以上其進貨金額與比例

新台幣仟元

2022 年					2021 年			
項目	名稱	金額	占全年度進貨淨額比率(%)	與發行人之關係	名稱	金額	占全年度進貨淨額比率(%)	與發行人之關係
1	A	794,518	24.47	無	C	592,723	17.97	無
2	C	402,398	12.39	無	B	348,854	10.58	無
3	B	389,595	12.00	無	A	305,032	9.25	無
4	D	331,966	10.22	無				
5	其他	1,328,617	40.92	無	其他	2,051,508	62.20	
	進貨淨額	3,247,094	100.00		進貨淨額	3,298,117	100.00	

註：本公司前三大供應商其進貨金額佔總供應商之比率變化不大，主係因本司主要生產水泥，原料屬性以礦石為主，生產過程高耗煤、耗電，故前三大供應商分別為礦石、煤與電能之獨特性產業，為顧及貨源供應穩定及充足性，採購上述原料供應變化不大。

降低原物料運輸對環境造成的衝擊

隨著科技的不斷進步、工業產值提升，造成的環境危害也日益增加，也喚起全球對於環保的議題亦顯重視。2022 年聯合國氣候變化大會(COP27)，會議的目標是達成具有約束力的措施，解決氣候變化問題，遏制全球氣溫上升。今年目標雖維持將升溫控制在攝氏1.5 度的決心，也重申全球在2030 年前要減碳43 至45%。信大水泥亦秉持該原則在選擇供應商時，也會對於供應商所在的地理位置納入考量，除了對供貨週期與及時性、運輸成本的考量，也降低原物料長距離運輸對環境可能造成的衝擊與傷害，並與供應商合意投保海上運送保險，以分散原物料運輸風險。

供應商選擇除了在地化考量，也需考量集中同地區採購風險，管理方式盡可能做到滿車滿櫃，運輸方式上盡量用船舶運載，減少空運運輸，船舶二氧化碳的排放量遠低於空運，減少運輸產生的二氧化碳。

採購政策

信大水泥重視與供應商的長期合作，將永續供應鏈管理範疇延伸至經濟與治理、環境保護及社會共榮等企業社會責任，包含勞工權益、環保、安全衛生、道德與管理系統等皆納為關鍵供應商評選與稽核要件，以此建立風險管控項目與鑑別高風險供應商，依據評核結果制定改善措施並協助供應商持續精進，期望提升永續供應鏈管理成效與降低供應鏈營運風險，建立永續成長的夥伴關係。並透過在地化採購以提升供貨彈性、降低生產成本，期以降低整體供應鏈運輸碳排放量。

信大水泥依據ISO 9001 品質管理系統要求已建立採購及供應商管理制度有效的管理供應商供貨品質，計畫於2023 年透過供應商環境及社會面稽核，確保所有所有供應商均能符合各項環保、勞動法規及國際企業社會責任規範。

03

永續環境

- 3.1 能源管理
- 3.2 水資源管理
- 3.3 污染防治
- 3.4 溫室氣體管理



重大主題 能源使用、節能減碳

政策/ 承諾

- 節能減碳、地球永續

目標

- 2020 年起執行5 年內減少用電量5%。
- 2022 年度溫室氣體減量相較基準年2020 年減量10%。
- 減碳50% 以上。

負責部門 申訴機制

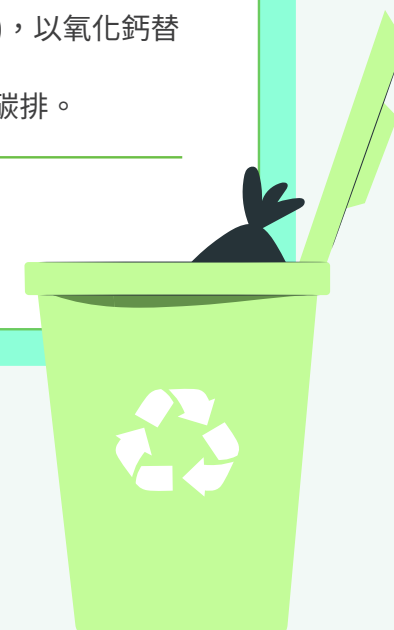
- 負責部門：環境永續小組
- 申訴機制：官網利害關係人專區，各利害關係人可就相關議題提出。
<https://reurl.cc/OvpRQR>

投入資源

- 完成清水、迴圈水泵改造，水泵電耗下降20%。
- 完成迴圈風機改造項目，降低風機電耗。
- 完成替代燃料試用項目，減少燃料消耗，降低煤耗。
- 使用替代原料(氣冷爐石、氟化鈣、焚化水洗飛灰、焚化再生粒料、燃煤飛灰)，以氧化鈣替代碳酸鈣，減少石灰石的使用量，以達減碳。
- 使用替代熟料(石灰石、水淬爐石)，減少單位水泥之熟料量，降低製程產生之碳排。

評估機制

- 年度永續發展委員會會議檢討成效，並於董事會報告。
- 節電部份，截至2022 年底已減少9.1%，已超出目標5 年內減少用電量5%。
- 溫盤減量部份，截至2022 年底減少達14.6%，皆達成目標要求。



重大主題 水資源管理

政策/ 承諾

- 愛惜資源，追求用水效率極大化，偕同上下游價值鏈達成永續水源

目標

- 製程循環再利用之用水零排放。
- 定期水質監測確保符合法規要求。

負責部門 申訴機制

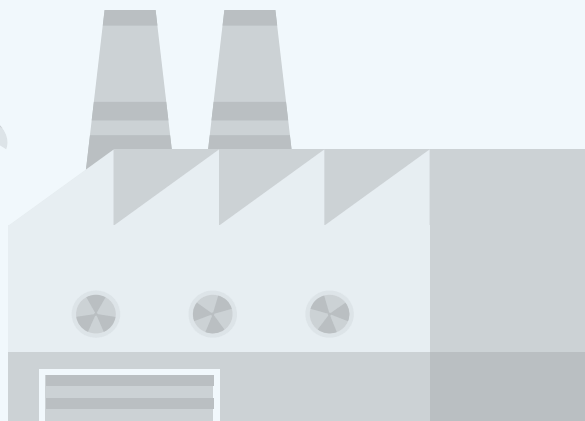
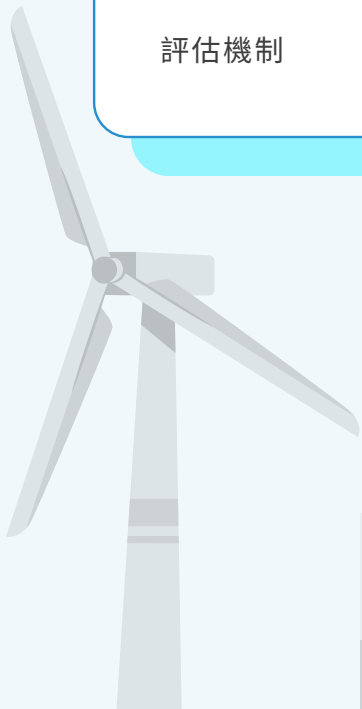
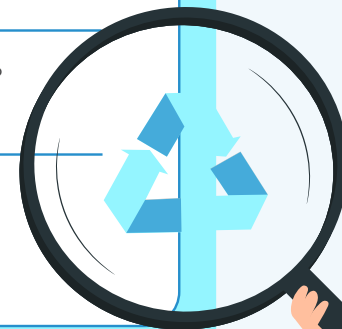
- 負責部門：環境永續小組
- 申訴機制：官網利害關係人專區，各利害關係人可就相關議題提出。
<https://reurl.cc/OvpRQR>

投入資源

- 完成迴圈水系統加固、用水管網維護專案，節約自來水用量，投入新台幣560 仟元。
- 蒐集雨水做為道路揚塵抑制使用及植物澆灌。

評估機制

- 年度永續發展委員會會議檢討成效，並於董事會報告。
- 製程循環再利用之用水達成零排放。
- 2022 年度水質監測符合法規要求。



重大主題 空污防制

政策/ 承諾

- 符合法規
- 預防管制
- 持續改善

目標

- 零違法

負責部門 申訴機制

- 負責部門：環境永續小組
- 申訴機制：官網利害關係人專區，各利害關係人可就相關議題提出。
<https://reurl.cc/OvpRQR>

投入資源

- 完成收塵設備維護更新工程，對收塵設備之效果均採用最佳效能之收塵設備，提高收塵效率，投入新台幣7,053 仟元。
- 設置連續自動監測設施(Continuous Emission Monitoring Systems, CEMS)，連續24 小時自動監測氮氧化物 (NOx) 及不透光率(OPAC) 等排放濃度。

評估機制

- 年度永續發展委員會會議檢討成效，並於董事會報告。
- 2022 年度發生一件違反空氣污染防制法案件，為空氣污染物連續自動監測設施項目粒狀污染物，於2022/09/07 凌晨0 點到同日12:06 期間，每日量測值，6 分鐘紀錄值高於不透光率20% 之累計時間超過2 小時，已逾宜蘭縣政府公告之水泥業空氣污染物排放標準，致違反空污法第20 條1 項規定，罰鍰10 萬元。處分主要原因新CEMS 儀器不透光率鏡片受污染所致，非屬實質污染排放。監測設施之監測數據於同年9 月7 日已符合本縣水泥業空氣污染物排放標準，故無限期改善事項。另本公司南聖湖廠環境保護專責人員完成參與該項處分之環境講習，積極增進污染防治專業知能。



信大水泥在追求均衡發展同時，我們響應環境保護。資源設備面，本公司配合政府推行綠色採購；產品營運面，我們透過製程流程改善，減少能源耗用及環境損害。我們於官網對外宣誓企業保護環境與職場安全的決心，對內以教育訓練提升環保意識，透過綠色製程研發推廣環保節能專案，以環境永續作為公司永續經營的核心政策。我們的做法如下：

構面	做法
節能	<ul style="list-style-type: none"> 每年透過節約能源計畫專案，使能源發揮最大效益減少能源耗用，並列入管理目標逐年降低 能源耗用量，以善盡企業公民的責任。 辦公室空調溫度調整 26°C，減少碳排放。 辦公室午休關燈一小時。
減廢	<ul style="list-style-type: none"> 推動垃圾分類，設立資源回收箱，達到減廢。 推動零免洗餐具之使用，減少生活垃圾量。 落實事業廢棄物再利用，達成循環經濟。 事業廢棄物依法進行管制作業，並依照各廢棄物之化學特性進行分類與儲存，再委託主管機關核可之廠商進行清理。
水資源	<ul style="list-style-type: none"> 製程用水使用地下水，全面回收循環再利用。除製程蒸發耗用外，僅用於製程設備之冷卻循環再利用，並取得宜蘭縣政府環境保護局核發「廢(污)水貯留許可文件」，達成製程循環再利用之用水零排放目標。 辦公室透過省水龍頭、省水馬桶更換，達成節約用水。
污染防治	<ul style="list-style-type: none"> 致力於採用高效益的收塵機及SNCR 選擇性非觸媒還原設備及SCC 多段式燃燒，大幅度減少粉塵排放或逸散及降低氮氧化物排放。 連續24 小時自動監測氮氧化物 (NOx) 及不透光率(OPAC) 排放濃度，定期檢監測空氣排放數值，並推行優化專案。
綠色採購	<ul style="list-style-type: none"> 在地化採購政策。 選擇符合環保法規要求及低碳原物料。
溫室氣體減量	<ul style="list-style-type: none"> 落實溫室氣體盤查，定期監控目標達成情形。 使用替代原料、替代燃料、替代熟料，降低製程產生之碳排。 建立長期減排目標，並每年推行相關專案因應。
應變處理	<ul style="list-style-type: none"> 信大水泥訂有緊急應變計畫，成立緊急應變指揮中心，並規劃緊急應變小組，於發生緊急狀況時，由緊急應變小組進行緊急應變及處理，以減緩環境及社會衝擊。定期舉行緊急應變教育訓練及消防演練，並透過演練小組模擬實作，培養同仁緊急應變和自我安全管理的能力，在災情尚未擴大時即能採取相應的行動，降低危機所造成的衝擊與傷害。

3.1 能源管理

地球能源缺乏，為避免不當的浪費及營運成本的增加，我們重視能源的管理。總部辦公室的能源為外購電力及汽油；工廠的能源主要為外購電力、煤、柴、汽油及廢潤滑油的使用。

能源使用

信大水泥- 能源使用統計

單位:GJ

年度	電力(度)	電力(GJ)	柴油(L)	柴油(GJ)	汽油(L)	汽油(GJ)	煙煤(公噸)	煙煤(GJ)	總能源耗用(GJ)
2020	84,043,321	302,556	182,541.00	6,418.58	2,885.90	94.23	82,070	2,088,753.72	2,397,822.48
2021	87,686,780	315,672	181,200.00	6,371.43	2,311.70	75.48	81,421	2,072,236.10	2,394,355.41
2022	74,506,381	268,223	207,790.00	7,306.40	2,473.01	80.75	69,605	1,771,508.50	2,047,118.65

註: 1 度電為3.6 百萬焦耳，1Kcal 為4,186 焦耳，GJ 為10⁹ 焦耳；熱值參照台灣環保署溫室氣體排放係數管理表6.0.4 版，每公升柴油熱值為8,400Kcal，每公升汽油熱值為7,800Kcal，每公斤煙煤熱值為6,080Kcal。

能源密集度

信大水泥- 能源密集度

單位:GJ/ 百萬營收

年度	營收	電力	柴油	汽油	煙煤	總能源耗用
2020	7,593	39.847	0.845	0.012	275.089	315.794
2021	7,378	42.786	0.864	0.010	280.867	324.526
2022	6,388	41.989	1.144	0.013	277.318	320.463



燃料替代

歷經環保意識抬頭等社會變遷，2013年起水泥業努力投注全面實踐綠色製造的成果。水泥廠旋窯具有高溫燃燒、滯留時間長、擾流大的特性，是資源化處理廢棄物最佳設備，可將工業或事業廢棄物轉化為資源再利用，信大水泥配合政府「循環經濟」政策，使廢棄物處理達到「無害化、減量化、資源化」目標，有益於台灣的環境。由於水泥廠旋轉窯運轉溫度高達1,400°C，且煙氣與物料能有充分滯留、混合與擾流，適合處理垃圾焚化爐無法燃燒的許多廢棄物，並作為生產熟料產品所需的燃料替代。

燃料以廢棄物替代的循環經濟模式，已是水泥產業永續製造的關鍵發展方向。同時，我們也遵循環保署於2000年公告的《水泥窯或旋轉窯使用廢溶劑作為輔助燃料認定原則》，作為使用廢潤滑油成為開窯運轉時使用輔助燃料的管理方針。具體實施成果為2022年使用4.4公噸廢潤滑油，可減少5.03公秉柴油耗。

廢潤滑油歷年使用輔助燃料統計

單位：公秉

年度	廢潤滑油用量(熱值9,600Kcal/L)	相對減少柴油耗用(熱值8,400Kcal/L)
2020	13.41	15.32
2021	12.73	14.55
2022	4.40	5.03

註：2022年度起開始有委外處理，故廢潤滑油廠內自行處理量減少。



近年節能成效



2015

節能專案



空壓機汰舊換新

(CompAre 空壓機132kw × 1 台定頻+CompAre 空壓機 132kw × 1 台變頻)

節電量(前後)
2886041kWh-861912kWh
=2024129kWh



#3 旋窯系統冷卻機改 變頻控速馬達

冷卻機6~7、8~9 室改
變頻控速馬達

節電量
45.19kW*5354.5hr=241,959.15kWh
35.82kW*5354.5hr=191,776.77kWh
合計：433,735.92kWh



#3 旋窯系統冷卻機改變 頻控速馬達

冷卻機4、5 室改變
頻控速馬達

節電量
52.56kW*5354.5hr=281432.52kWh
64.34kW*5354.5hr=344,508.53kWh
合計：625,941.05kWh



#3 粘土乾燥機 出口風管更新

更新設計換裝及增壓風
車停用或拆除

增壓風車停用
節電量
34.43kW × 1464hr=50,405.52kWh



2018

節能專案

#3 旋窯系統熟料EP 排風機改變頻控速馬達

熟料EP排風機改中壓
變頻控速馬達

節電量
 $14.7\text{kW} \times 6333\text{hr} = 93,095.1\text{kWh}$



2020

節能專案

減少漏風

司德伯閥安裝

$14,976,180 \div 737,721 =$
 $20.30(\text{kWh})/\text{生料}(\text{公噸})$
總節能量(前後)
 $(22.81 - 20.30) \times 737,721 \times$
 $8 \div 12 = 1,234,453\text{kWh}$



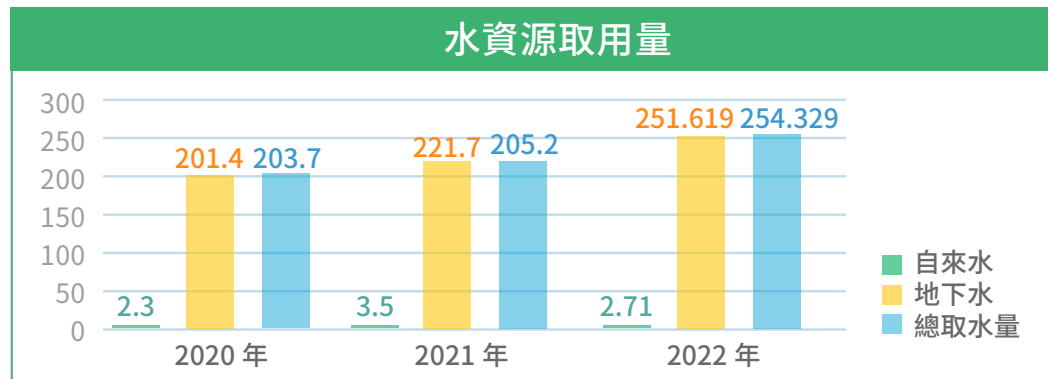
3.2 水資源管理

本公司用水因營運據點屬性其取水來源存在差異，總公司為辦公室活動，因未從事產品之生產、製造，故無製程用水需求，取用水為自來水，皆用於生活用水；工廠端取水來源分為地下水及自來水，用於製程及生活用水。總公司及工廠位於台灣北部，非屬水資源壓力地區，本公司對水資源及水源地生態環境不會造成明顯的環境衝擊。

- 為符合當地主管機關宜蘭縣政府核發《水權登記依水利法》第37條，深水井每日抽取地下水時間不超過9小時。
- 每月向經濟部水利署申報地下水抽水量。
- 每年向縣府申報（依水利法第39條規定）深水井地下水動、靜水位變化。
- 統計每日、每月及年度抽水報表記錄管理。
- 製程用水回收率100%。
- 每年針對生活污水水質實施二次監測，2022年度懸浮固體物檢測值2次結果位於1.0~4.5mg/L區間，遠低於50mg/L標準；COD排放濃度為6.5~7.5mg/L區間，遠低於100mg/L。檢驗結果符合法規要求。



水資源取用量			
年度	2020年	2021年	2022年
自來水	2.30	3.50	2.71
地下水	201.40	221.70	251.619
總取水量	203.70	225.2	254.329



單位: 百萬公升

3.3 污染防治

廢棄物管理

本公司產生之事業廢棄物委由合格廢棄物清運及處理商處理，項目有廢木材、廢塑膠、橡膠及潤滑油；廠內處理的再利用事業廢棄物項目包括氟化鈣污泥、燃煤底灰(或含燃煤飛灰之底灰)、燃煤飛灰、焚化再生粒料、脫硫石膏、營建廢土、鐵渣、爐石及其他未歸類之一般事業廢棄物。2022 年度無違反廢棄物管理法規之相關情事。

外觀為灰白色的石灰石，是生產水泥的主要礦石原料。信大水泥秉於發揮本身對各產業廢棄物處理，具有「環保終極處理能力」，持續為環保盡一份心力的初衷，本公司早於1990 年代即已開始著手研究於製程中比例添加各產業廢棄物(料)以資源再利用，發揮循環經濟價值，多年來整合利用的再生資源包括：

- 再利用替代原料取代石灰石、矽砂、粘土原料。
- 營建工程剩餘土石方取代矽砂、粘土原料。
- 煉鋼廠鐵渣，取代鐵渣原料。
- 煉鋼廠爐渣，取代粘土原料。
- 電廠脫硫石膏，取代石膏原料。

離場處置事業廢棄物- 委由合格清運業者及處理商處理量

廢棄物總類	2020 年	2021 年	2022 年	終端處置方式
廢潤滑油	13.41	12.73	4.40	熱處理或物理處理
廢木材	16.78	19.80	33.98	焚化
廢塑膠	37.48	41.39	49.16	焚化
廢橡膠	25.40	33.07	46.00	焚化
離場處置總量	93.07	106.99	133.54	

單位: 公噸



信大水泥廢棄物再利用處理量

廢棄物名稱	用途說明	2020	2021	2022
其他未歸類之一般事業廢棄物	原料替代	3,200.0	5,549.5	4,284.4
氟化鈣污泥	原料替代	11,294.4	14,515.5	9,944.2
燃煤底灰(或含燃煤飛灰之底灰)	原料替代	1,835.8	117.3	-
燃煤飛灰	原料替代	11,072.3	38,229.1	32,091.8
焚化再生粒料	原料替代	2,177.8	5,165.9	4,140.4
脫硫石膏	原料替代	11,857.6	32,879.0	26,969.0
營建廢土	原料替代	95,000.0	58,885.1	66,303.0
鐵渣	原料替代	30,129.4	32,835.0	27,579.0
爐石	原料替代	25,212.7	23,510.0	41,632.0
再利用處理量總計		191,780.01	211,686.45	212,943.75

單位: 公噸

信大水泥廢棄物再利用績效

項目	轉移處置	2020	2021	2022
清運業者處理量	離場	93.07	106.99	133.54
信大再利用量	場內	191,780.01	211,686.45	212,943.75
年度總產量		683,190	732,978	594,457
單位水泥廢棄物再利用比率		28.07%	28.88%	35.82%



空污防制

水泥熟料生產線旋窯窯尾、分解爐出口、預熱器出口等排放的煙氣中，含有氮氧化物(NOx) 等微量成分。為了減少氮氧化物(NOx) 排放，目前水泥工業降低氮氧化物的技術包括：低氮燃燒器(LNB)、分級燃燒(SCC)、及窯尾非選擇性還原觸媒法(SNCR) 及選擇性還原觸媒法(SCR)。

信大水泥近年來積極分階段、分時程逐步計畫進行改善措施，持續更新環境污染防治設備，戮力改善生產製程，嚴謹管控生產製程，以有效改善粉塵污染，定期對各類空氣污染物進行排放濃度檢測，均符合環保法規標準。此外，為即時監測氮氧化物(NOx) 及不透光率(OPAC) 等排放濃度，我們更在旋窯及冷卻機之排放管道中，設置連續自動監測設施(Continuous Emission Monitoring Systems, CEMS)，連續24 小時自動監測，以利操作人員掌控因應。



近年空氣污染排放情形

項目 \ 年度	氮氧化物 (NOx)	硫氧化物 (Sox)	揮發性有機化合物(VOC)	懸浮微粒 (PM)	有害空氣 污染物(HAP)
2020	803,121.96	14,690.98	0.65	159,514.03	0.08
2021	804,520.50	18,129.60	0.75	128,207.00	0.04
2022	693,285.32	15,625.01	1.00	148,000.52	0.08

單位: 公斤

生物多樣性

本公司太白山礦場為強化礦區水土保持，於採掘跡地全面施行綠化。採掘跡地之綠化初期先行灑播綠柏草、百喜草、蜈蚣草、五節芒等草種，以期快速達成早期綠化目標。而後再行栽植木本植物，以強化水土保持及綠化功能。

本公司礦場自設育苗室及健化場，目前培育之苗木植栽計有香楠、豬腳楠、香思樹、九芎、烏心石、台灣山櫻花、樟樹、重陽木等，為提高植栽存活率，苗木培育完成後，先行移置室外健化場，使植栽適應山區天候再行移植至採掘跡地，藉由育苗健化過程，提高植生苗木存活率，獲得相當成效。本公司礦場並曾獲經濟部礦務局推薦為示範礦場，供國內業界觀摩參考。

永久殘壁大多為岩石裸壁，植生綠化相對困難，本公司礦場以掛網厚層噴植工法綠化永久殘壁。首先於裸壁上張掛及固定包膠鐵絲網，然後以混合植生基材、草種、樹種及肥料等噴植土噴漿固化，一者防止裸壁風化崩塌，再者草、樹種發芽成長後能快速有效綠化殘壁面。另為確保綠化成效，於各階佈設灑水系統，於乾旱季節適時灑水，用以養護維持綠化成效。



栽培苗木流程圖



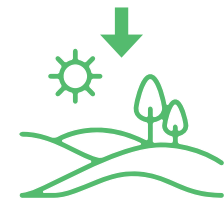
委請專家研究山上的原生樹種



挑出數十種樹種，在平地育苗，例如香楠、豬腳楠、香思樹、九芎、烏心石、台灣山櫻花、樟樹、重陽木



苗木培育完成後
先行移置室外健化場
約2至3年後達應山區天候



將苗木再行移植至採掘跡地
執行植生綠化



3.4 溫室氣體管理

溫室氣體造成極端型氣候是全球共同面臨的重要環境問題，信大水泥屬能源使用大戶，我們有鑑於同屬地球一份子，溫室氣體減量是企業共同目標，信大水泥自2012年起即依循ISO 14064-1標準實施溫室氣體盤查，並每年經由第三方獨立驗證單位查證通過，期望透過每年盤查瞭解現況並因應「溫室氣體減量及管理法」，建立減排方案及目標，邁向淨零排放。本公司並未使用傳統冷媒製冷設備，皆使用環保冷媒，無臭氧消耗物質(ODS)排放。

註：溫室氣體減量及管理法於2023年2月15日更名為氣候變遷因應法。

直接溫室氣體排放 (範疇 1)

指直接溫室氣體排放，直接來自本公司組織邊界內所擁有或所控制的煙囪、製程設施、交通工具的排放、逸散。如緊急發電機組、公務車輛、重機械車輛、堆高機移動燃燒、儲煤場、化糞池、滅火器、冷氣逸散排放源。

能源間接 (範疇 2) 及其他間接溫室氣體排放 (範疇 3)

(範疇2) 指能源間接排放源，來自本公司邊界外部輸入電力的間接溫室氣體排放，包括設備、辦公室及公共區域之用電。

(範疇3) 指其它間接排放源，指來自其它組織所擁有或控制的溫室氣體排放來源。目前以組織地理邊界範圍內非屬本廠所有之排放源為主。依照行政院環境保護署作業指引，此部分業者可自行選擇是否納入計算，目前本公司僅列入「使用產品之間接溫室氣體排放」計算，約佔整體排放量2.6%，而運輸造成之間接溫室氣體排放、使用本公司產品之間接溫室氣體排放及其他來源的間接溫室氣體排放，因非屬顯著間接溫室氣體排放，故目前無量化其排放量資訊。

信大水泥- 依排放源類型分析排放量統計

排放源類型		範疇1	範疇2	範疇3	總排放當量
		直接排放	能源間接	其他間接	
2020年	排放當量 (公噸CO ₂ e/年)	563,669.21	42,465.26	-	606,134.47
	氣體別占比 (%)	92.99	7.01	-	100
2021年	排放當量 (公噸CO ₂ e/年)	574,039.84	43,746.29	-	617,786.13
	氣體別占比 (%)	92.92	7.08	-	100
2022年	排放當量 (公噸CO ₂ e/年)	479,891.48	37,922.41	13,837.24	531,651.13
	氣體別占比 (%)	90.26	7.13	2.60	100%

註1: 參照台灣環保署溫室氣體排放係數管理表6.0.4版，柴油排放係數為2.6060KgCO₂/L；汽油排放係數為2.2631KgCO₂/L，2020年度電力排放係數為0.502KgCO₂/度及2021年度電力排放係數為0.509KgCO₂/度，2022年度電力排放係數尚未公告，故沿用2021年度排放係數。

註2: 2022年度溫室氣體排放量已完成外部查驗，待取得查驗聲明書。

註3: 2020年及2021年排放盤查邊界僅有「南聖湖廠」，2022年的盤查邊界為「總公司、南聖湖廠及礦區」，因2022年度盤查邊界變更，後續基準年以2022年度為準。

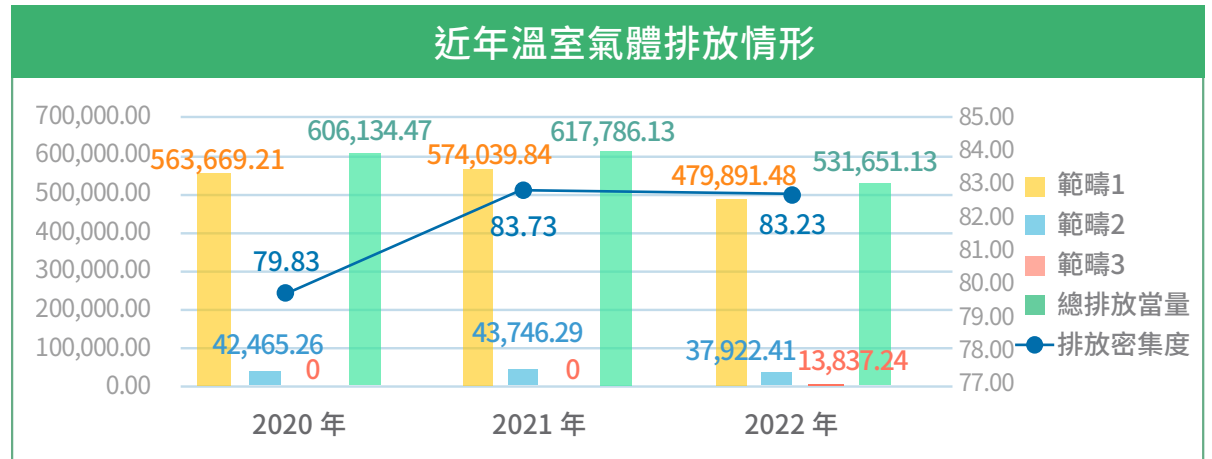


類別	CO ₂	CH ₄	N ₂ O	HFC _s	PFC _s	SF ₆	NF ₃	總計
排放量	479,029.82	70.32	756.62	34.73	0.00	0.00	0.00	479,891.48
百分比	99.82	0.01	0.16	0.01	0.00	0.00	0.00	100

單位: 公斤

排放密集度

年度	營收 (百萬)	總排放量 (公噸CO ₂ e)	密集度 (公噸CO ₂ e / 百萬營收)
2020	7,593	606,134.47	79.83
2021	7,378	617,786.13	83.73
2022	6,388	531,651.13	83.23



溫室氣體排放減量

近年來，信大水泥使用替代原料，如氣冷爐石、氟化鈣、焚化水洗飛灰、焚化再生粒料、燃煤飛灰等，以氧化鈣替代碳酸鈣，大幅度減少製程中石灰石的用量，減少直接排放的碳排放量。

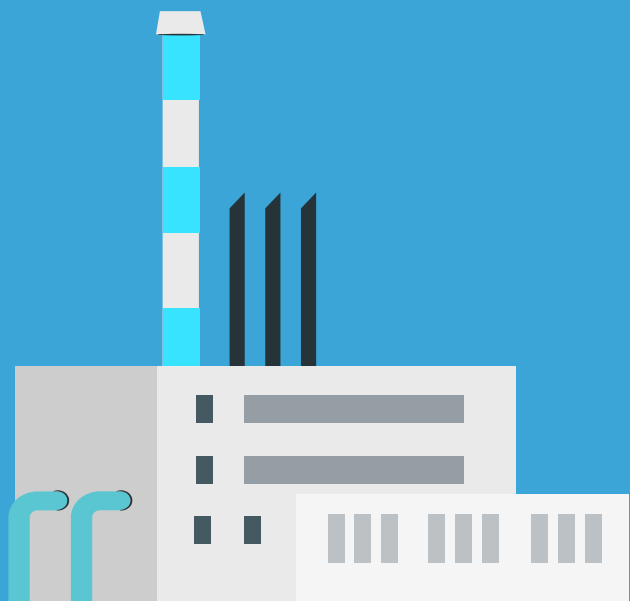
年度	直接減少的溫室氣體排放量- 範疇1 (單位:tCO ₂ e)
2020	16,882.78
2021	20,724.30
2022	25,883.21



04

社會共榮

- 4.1 員工結構
- 4.2 適才適任
- 4.3 職業安全衛生
- 4.4 社會參與



信大水泥重視員工的勞動權益，打造幸福且安全的職場環境，提供同仁友善平等的工作機會、實施性別平等政策、營造互相尊重的氛圍；提供具有市場競爭力的薪酬水準，提高同仁對公司的向心力，減少人員流動頻繁，讓公司營運穩健發展；信大水泥透過不定期舉辦各種訓練課程，充實同仁的專業職能，提升職場競爭力；建置完善透明的升遷管道，讓同仁可預期未來職涯發展的可能性；良性的勞資互動，同仁可在工會及勞資會議中暢所欲言，表達意見，公司亦善意回應取得勞資共識；此外，信大水泥導入職安管理系統近10年，於2021年由CNS 15506:2011轉換至ISO 45001:2018/CNS 45001:2018，範圍為宜蘭廠工作者及承攬商，並將ISO 45001相關管理制度推廣至總公司，強化公司在職業安全健康上的管理績效，有效保障員工的身心健康，達成健康職場；最後，取之於社會，用之於社會，信大水泥除了在營收表現屢創佳績之外，亦積極投入公益活動、照顧弱勢團體，善盡社會責任。



4.1 員工結構

信大水泥平等對待員工，透過各項平權措施，消弭任何可能造成職場不對等的勞動條件，保障同仁勞動權益。

4.1.1 落實人權政策

信大水泥重視員工權利，形塑人權保障的友善環境，本公司恪守各營運據點所在地之勞動相關法規，保障全體同仁、客戶及利害關係人之合法權益，認同並遵循聯合國《世界人權宣言》、《全球盟約》、《國際勞動組織公約》等各項國際公認之人權標準，杜絕任何侵犯及違反人權的行為，並使公司內、外部成員均能獲得合理、平等與有尊嚴的對待。

本公司的人權政策適用於信大水泥本身及所屬子公司，並籲請供應商和商業夥伴遵守這些原則，並在他們的企業內制定類似政策。透過內部稽核及供應商評鑑，識別和預防企業和供應鏈的人員所面臨的人權風險。人權政策透過官網公告以完善利害關係人溝通。



此外，我們設立檢舉管道，任何認為已發生違反人權政策情事的員工，歡迎向直屬管理部門、人事部門或稽核部反映，或透過下列管道秘密通報：

檢舉管道

電子郵件：信大公司網站檢舉系統
<http://www.hsingta.com.tw/report.asp>

檢舉專線：(02)2381-6731 轉 109

對本政策提出疑慮的員工不會被揭露及報復。我們承諾會調查、處理並回應員工的疑慮，若有不合理處將盡快採取適當的改正措施。依據本公司人權政策，推動之各項具體管理方案及其成效如下：

- ✓ 每年度針對全體同仁進行3小時以上之教育訓練宣導，2022年度人權訓練參與334人，占總員工參與率94%，總計1,002小時；此外，截至2022年12月底，未有接獲違反人權或疑似人權侵害之申訴事件。
- ✓ 恪遵當地政府勞動法令、國際規範及《信大水泥人權政策》，尊重員工意願，禁止強迫勞動，並設置有申訴管道。
- ✓ 本公司僅接受年滿18歲應徵者，並對獲聘員工進行查驗，雙重把關以確保無所疏漏。截至2022年12月底，童工人數為0。
- ✓ 依法令規範提供員工合理薪資，並依規定辦理社會保險。以安定員工生活，增進工作效能為前提，提供各項福利措施。
- ✓ 健康安全職場，持續落實「零事故」目標。

4.1.2 員工統計

信大水泥力深知多元人才為企業成功之基石，人才養成不易，故我們期望透過在地化聘僱、福利制度及友善職場環境塑造以減少人員異動，達成人才永續。

具體而言，全體員工以不定期契約類型（即正職員工）為主，公司提供長遠且安穩的工作型態，讓員工能夠全心投入工作而無後顧之憂，有助於保障員工的經濟生活。本公司由資深具有實務經驗的主管帶領年輕團隊衝刺，人力結構穩定，無發生人力缺口之虞。

信大水泥聘用本國在地人才擔任高階主管(經理級(含)以上)的比例為100%，顯示公司願意與在地社群合作發掘人才，吸引優秀人才就近工作，有助於爭取在地社區認同，並進一步提升當地經濟狀況。



統計/年度		2020年		2021年		2022年	
員工總數		351		344		342	
勞雇合約		非固定	固定	非固定	固定	非固定	固定
性別	男	320	3	314	3	310	3
	女	28	0	27	0	29	0
勞雇類型(註3)		全職	兼職	全職	兼職	全職	兼職
性別	男	323	0	317	0	313	0
	女	28	0	27	0	29	0

註1：以當年底(12/31)台灣營運據點的員工總數為準。

註2：勞雇合約分為非固定期限契約員工(正職)與固定期限契約員工。

註3：本公司依勞雇類型員工全部為全職員工(一週工時達法定工時上限)，無兼職員工。

非員工的工作者

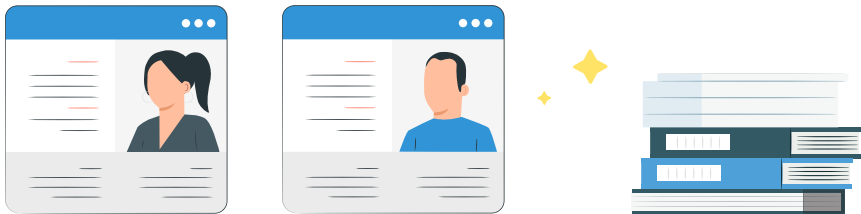
統計/年度		2020年		2021年		2022年	
工作者總數		14		11		8	
契約類型		派遣	其他	派遣	其他	派遣	其他
性別	男	12	1	9	1	5	2
	女	0	1	0	1	0	1

註：派遣工作內容為環境清潔作業；其他類型的承攬人員從事礦場炸藥庫看管作業；註總公司聘僱1位男性技術顧問，聘期至2022年4月結束。

員工多元化統計

類別/ 年度		2020 年		2021 年		2022 年	
		人數	百分比	人數	百分比	人數	百分比
直接							
性別	男	168	48%	163	47%	152	45%
	女	0	0	0	0	0	0
年齡	未滿30	15	4%	11	3%	8	2%
	30 以上 未滿50	114	33%	112	33%	100	29%
	50 以上	39	11%	40	12%	44	13%
間接							
性別	男	155	44%	154	45%	161	47%
	女	28	8%	27	8%	29	8%
年齡	未滿30	7	2%	9	2%	20	6%
	30 以上 未滿50	98	28%	94	27%	91	27%
	50 以上	78	22%	78	23%	79	23%
其他多元化聘僱: 2022 年度身心障礙人士聘僱比率為2%，優於法規要求之1%。							

註: 各類別人員百分比=(當年底該類別人員總數 / 當年底的員工總數)*100%。



新進員工與離職員工

員工新進與離職統計/ 年度		2020 年		2021 年		2022 年	
		總人數	比例	總人數	比例	總人數	比例
新進員工							
年齡	未滿30	11	50%	6	30%	16	57.14%
	30 以上 未滿50	11	5.19%	22	10.68%	13	6.81%
	50 以上	0	0%	5	4.24%	4	3.25%
性別	男	21	6.5%	27	8.52%	25	7.99%
	女	1	3.57%	6	22.22%	8	27.59%
離職員工							
年齡	未滿30	6	27.27%	8	40%	4	14.29%
	30 以上 未滿50	16	7.55%	18	8.74%	17	8.90%
	50 以上	5	4.27%	16	13.56%	13	10.57%
性別	男	26	8.05%	35	11.04%	28	8.95%
	女	1	3.57%	7	25.93%	6	20.69%

註1：以2022 年度年底的員工總人數為準。

註2：新進率=(當年度該類別之新進員工總數 / 當年底該類別之員工總數)*100%。

如女性新進員工率=(當年度女性新進員工總數 / 當年底女性員工總數)*100%。

離職率=(當年度該特定類別之離職員工總數 / 當年底該特定類別之員工總數)*100%。

如未滿30 歲離職率=(當年度未滿30 歲離職員工數 / 當年底未滿30 歲員工數)*100%。

4.2 適才適任

健全的人力資源是信大水泥得以永續經營的關鍵，為了吸引優秀人才，公司提供具有市場競爭力的薪酬福利，獎勵創造績效與長期貢獻的員工，公司秉持平等對待員工的理念，規劃透明的考核與獎懲制度，讓同仁之間形成公平競爭的良性氛圍，願意投入更多心力在工作表現之外，亦進一步形塑信大水泥吸引人才留任的企業文化，同時同仁對公司更有向心力，積極參與公司事務；其次，就升遷管道方面，當公司晉升資訊透明公開後，工作績效好的員工獲得晉升機會，帶動同仁學習標竿的風氣，公司得以持續培養出更多優秀的人才；同時公司排定教育訓練計畫安排員工進修，讓同仁在各自專業領域能夠持續成長，實現自我價值；最後，信大水泥亦設有多元管道與同仁展開溝通對話，同仁得以適時反映意見，公司亦予以善意回應，勞資雙方維繫和諧的信賴互動。

重大主題 勞僱關係/ 人才培育與留任

政策/ 承諾

- 學無止境 職場永續
- 提供有競爭力的福利制度與薪酬
- 遵循團體協議，勞資溝通零阻礙

目標

- 有效安排人員訓練，提昇在職人員素質，增進工作效率。
- 持續優化人力資源管理系統，提昇管理效能與品質。
- 年度勞資爭議事件0 件。
- 每名員工年度平均訓練時數10 小時。

負責部門 申訴機制

- 負責部門：總公司管理部及工廠管理處
- 申訴機制：Email：allen@hsingta.com.tw / sharon@hsingta.com.tw
電話：(02)2381-6731#138 / (03)996-7141#36

投入資源

- 持續辦理專業及管理課程，強化主管和同仁職位所需之能力以創造組織績效。
- 永續相關訓練推廣，以完善同仁永續發展意識。
- 年度教育訓練計畫據以實施。

評估機制

- 2022 年度員工平均訓練時數10.3 小時。
- 完成2022 年度教育訓練計畫及實施。
- 年度勞資爭議事件0 件。



4.2.1 薪酬福利

信大水泥依據年度營運目標達成率及公司獲利表現決定員工薪酬，提供同仁優於當地法令及具有市場競爭力的薪酬待遇。整體而言，信大水泥的員工敘薪以個人服務年資、學經歷及專業能力為主要考量因素，不以個人生理或心理差異當作敘薪之差別待遇，隨著員工在公司任職的年資漸長，產業知識與經驗變得嫻熟，公司獲利也樂於與同仁分享，讓員工為公司奉獻所長之餘，在個人經濟生活亦能無後顧之憂，提高同仁對公司的向心力與歸屬感。

其次，信大水泥因現場作業屬性，直接第一線工廠人員並無女性作業人員；間接員工類，男女性同仁對比在基本薪資與整體薪酬的比率，因為男性同仁年資整體遠較女性同仁資深，故於薪資及薪酬上存在差異。此外，就基層人員薪資來說，信大水泥非主管人員不論男女同仁，其標準薪資皆高於當地最低工資。

男女薪資及薪酬比率		2020年		2021年		2022年	
員工類別	項目	男	女	男	女	男	女
間接	基本薪資	1.28	1	1.33	1	1.35	1
	薪酬	1.40	1	1.31	1	1.53	1

註：表格比例以女性為基準

再者，信大水泥為促進同仁工作效率，提供同仁多項福利措施及舒適的辦公環境，透過不定期辦理各項員工福利活動，讓同仁減輕工作壓力之餘，還可增進同事間的良性互動，另外考量員工工作之餘也能兼顧家庭發展，鼓勵員工請領育嬰假，健全家庭照護。

全職員工福利項目	
團體意外險	年終獎金
結婚/葬補助	生日禮券、五一禮券
三節獎金	子女教育補助
公司派訓全額補助	



最後，為保障員工退休的財務規劃，信大水泥對退休同仁依法規提撥退休金6%。

員工育嬰留停/年度	統計	統計		
		2020年	2021年	2022年
享有育嬰留停資格的員工人數	男	7	4	1
	女	0	0	0
申請育嬰留停的員工數	男	2	2	0
	女	0	0	0
育嬰留停期滿應復職的員工數(A)	男	0	2	0
	女	0	0	0
育嬰留停期滿後實際復職的員工數(B) (含提前復職)	男	0	1	0
	女	0	0	0
復職率 (B/A)	男	0%	50%	0%
	女	0%	0%	0%
前一年育嬰留停期滿且復職後十二個月仍在職的員工數 (C)	男	0	1	1
	女	0	0	0
留任率 (C/前一年B)	男	0%	0%	100%
	女	0%	0%	0%

註1：享有育嬰留停資格的員工人數以近3年有申請產假、陪產假的男女員工人數為準。

註2：復職率=(當年度實際復職員工總數/當年度應復職員工總數)*100%。

註3：留任率=(前一年復職後十二個月仍在職員工總數/前一年實際復職人數)*100%。

4.2.2 人才培育

對信大水泥來說，企業永續經營的關鍵在於員工能夠不斷學習成長，教育訓練即為確保人力維持永續競爭力的重要途徑，因此信大水泥向來重視對員工的培訓。整體的學習發展策略是以在職訓練為基礎，搭配新進人員訓練、專業別訓練為骨幹，搭配年度目標及不同業務之需求，建立完善的教育訓練體系。

信大水泥為提升同仁的專業技能，每年依照公司發展需求擬定訓練計畫並落實訓練目標，讓員工職涯可以走得更長遠，公司亦能享受同仁成長進步的成果；再透過內部培訓持續傳承職能與經驗予有關部門，協助同仁擬定學習發展方向並作為員工規劃個人職涯計畫的依據。

新進同仁報到時由專人宣導公司內部各項規章制度與職業安全相關知識，再由所屬部門對其進行專項培訓。信大水泥積極鼓勵同仁進修業務範圍內的專業課程，以同仁持續成長為主軸，提供多元的學習管道，讓同仁得以發揮專業，成就自我。各別部門每年依自身需求研擬教育訓練計畫並實施教育訓練，同仁進修分為內部與外部訓練，內訓由各部門依實際業務需要安排人員到部門授課；外訓則由部門視業務需要提出申請，經核准後即選派專人參加外部機構舉辦的課程，參與培訓的同仁受訓後再對部門其他同仁分享培訓心得，讓有關人員得以學以致用。因應近年教育訓練多元化潮流趨勢，為讓同仁接觸更多不同面向的資訊，信大水泥鼓勵同仁參與外部機構舉辦之課程以掌握外在環境變化。整體而言，2022 年度每名員工平均教育訓練時數相較於2021 年度提升7%。

此外，考量到本公司工廠作業屬性，2022 年度我們實施一系列的課程，以強化工廠直接人員之操作技能及安全意識。工廠內部訓練共161 人次以上，合計共進行2,071 小時。





統計/年度		2020年	2021年	2022年
每名員工受訓平均時數		10.2	9.5	10.2
員工依性別 受訓平均時數	男	1.8	5.1	8.0
	女	10.9	9.9	10.4
員工依類別 受訓平均時數	直接	7.4	9.9	11.7
	間接	12.7	9.2	9.0

註：全體員工平均受訓時數為(當年度全體員工受訓總時數 / 當年底員工總人數)。每名女性員工平均受訓時數為(當年度女性員工受訓總時數 / 當年底女性員工總數)。各類別員工平均受訓時數為(當年度該類別員工受訓總時數 / 當年底該類別員工總數)。



4.2.3 勞資溝通

勞資雙方順暢溝通有助於促進勞資合作，讓員工瞭解公司的營運計畫、業務概況及市場狀況，同時讓公司的管理階層適時掌握員工的勞動條件，更能夠以員工需求為出發點建構友善職場。信大水泥為協定勞動條件，發揮工作效率，共謀合作增產，依據團體協約法，組成工會，簽訂團體協約，全體員工簽署率100%，並奉宜蘭縣政府2021年6月25日（府勞資字第1100101026號函）同意備查，協約效期3年（自民國2021年6月19日至民國2024年6月18日止），期限屆滿前將再協商續約。

另本公司每3個月會進行乙次勞資理監事會，會議內容由勞方代表提出員工福利(改善工廠伙食菜色、調整彈性休假期、增加獎金發放)之提案，2022年度共進行3次常會、1次臨時會，通過之決議均呈總公司核示，調整當年度相關福利。信大水泥經由工會運作協調勞資關係，定期溝通對話，促進勞資合作，員工得以表達意見、向公司爭取提高勞動條件，有效提升勞工地位。

同時，信大水泥亦設有多元溝通管道，透過雙向溝通，讓員工能夠充分表達意見，公司亦能適時回應，並將其建議逐一轉化成政策以便落實，近年信大水泥勞資關係和諧，未發生勞資爭議情事。

本公司若有關廠、新設立工廠，造成員工被資遣或是工作地點有異動時，依照大量解僱勞工保護法提前60天提報當地政府勞工局及遵守預告期間。

4.3 職業安全衛生

重大主題 職業安全與衛生

政策/ 承諾

- 持續強化安全衛生管理和定期評估安全衛生績效，建立安全、衛生、友善的工作環境。

目標

- 零職災
- 依循各項安全衛生法規並落實執行。
- 強化廠內員工安全衛生意識。
- 緊急應變處理與準備。

負責部門 申訴機制

- 負責部門：總公司管理部及安全衛生管理室
- 申訴機制：Email：allen@hsingta.com.tw/ peoplesee@hsingta.com.tw
電話：(02)2381-6731#138

投入資源

- 完成職業安全衛生管理系統風險評估及目標方案實施。
- 完成上下半年度各一次消防演練。
- 年度特殊健檢皆已完成訪談及衛教。
- 舉行健康操跳起來活動。
- 完成員工肌肉骨骼傷病調查、母性健康保護、異常工作負荷及不法侵害預防評估。

評估機制

- 工廠年度職安意識相關訓練1,194 小時。
- 2022 年度零重大職業傷害。
- 健康跳起來活動共計17 位同仁參與。
- 2022 年度一般健檢員工8 位，特殊健檢總計293 位(包括粉塵特殊危害131 位，噪音特殊危害159 位及游離輻射特殊危害3 位)，皆未發現與工作相關異常。



安全衛生活動 - 緊急應變及消防演練集錦

信大水泥為提供健康的工作環境，確保工作者安全，落實ISO 45001 職業安全衛生管理系統。我們承諾向客戶提供符合相關法令法規和標準的高品質且安全之產品與服務以及做好防止職災、透過健康促進，邁向友善職場，善盡企業的社會責任。

我們依循PDCA 逐步落實安全衛生管理工作，ISO 45001 職業安全衛生管理系統實施範圍及適用對象涵蓋各廠廠內運作的場所及所有工作者，承攬商/ 協力廠商則以承攬契約規定之。相關管理辦法包括：操作須知，應變須知、裝備穿著及使用、應變演練等，讓員工了解於異常狀況發生時之應變程序與處置方式，進而降低異常狀況所可能造成之危害及損失，並依據職業安全衛生法規定，工作場所所有立即發生危險之虞時，雇主或工作場所負責人應即令停止作業，並使勞工退避至安全場所。員工執行職務發現有立即發生危險之虞時，得在不危及其他工作者安全情形下，自行停止作業及退避至安全場所，並立即向直屬主管報告。信大水泥絕對不會對前項勞工予以解僱、調職、不給付停止作業期間工資或其他不利之處分。

信大水泥積極並致力於推動勞工安全衛生與健康促進、為降低職業災害發生，遵循職業安全衛生管理系統及社會責任國際規範，持續改善員工安全與健康的工作環境、預防職業傷害與疾病、降低工作環境中的危險因素。期望符合勞工安全衛生法令規範，締造優質安全與健康之企業職場。

長久以來，我們秉持致力於員工照護、員工健康與安全，善盡企業社會責任並追求企業永續經營，我們始終如一堅信員工的安全健康是企業的無價財產！



職業安全衛生訓練

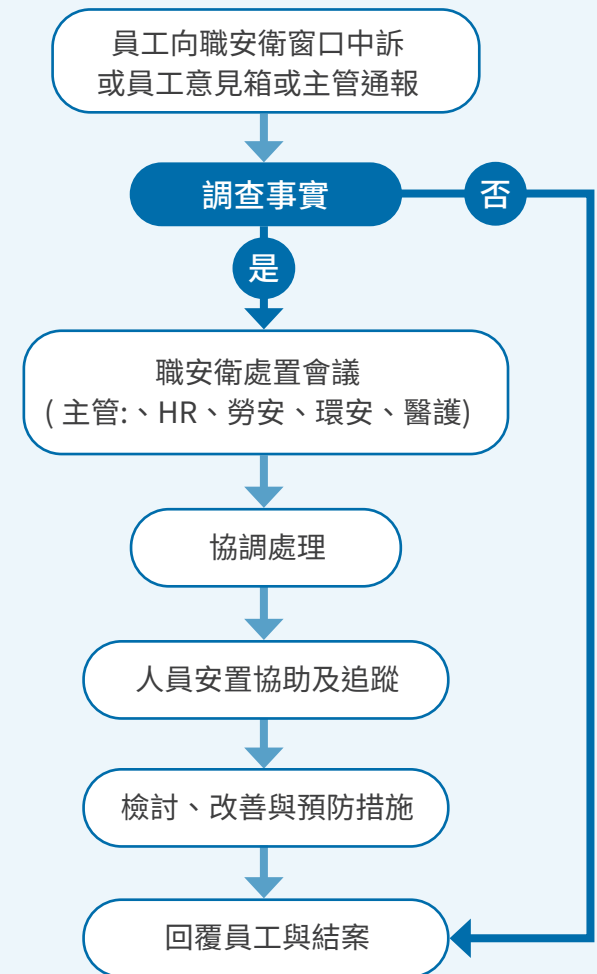
2022 年度職業安全衛生訓練成效

訓練課程	說明及成效
在職員工教育訓練 (內容包含職場不法侵害)	每次4 小時課程共有10 人受訓， 共進行40 小時訓練
現場設備巡檢操作訓練	每次4 小時課程共有30 人受訓， 共進行120 小時訓練
作業安全教育訓練	每次3 小時共有19 人受訓， 共進行57 小時訓練
包裝人員在職訓練(含職場不法侵害)	每次4 小時課程共有18 人受訓， 共進行72 小時訓練
危害性化學品通識(含安全衛生教育訓練)	每次14 小時課程共30 人受訓， 共進行240 小時訓練
水泥磨機操作訓練及生料磨機操作訓練	每次8 小時課程共有30 人受訓， 共進行240 小時訓練
露天礦場作業人員在職訓練	採礦課全體人員每人8 小時訓練共125 人 受訓，共進行1000 小時訓練
消防演練	分別於 5 月23 日、10 月28 日進行綜合消防演練 (包含滅火、通報、避難引導)，共計60 人次參加

4.3.1 工作者參與、諮詢及溝通

本公司設立職業安全委員會，由6名廠方代表與7名勞方代表組成，委員會2022年召開四場會議共同討論、審議、協調及建議職業安全衛生管理促進事項，以提供員工更具友善舒適的安全的工作環境。

日常透過教育訓練及信件宣導員工職業安全意識，並建立內外部溝通程序強化職安衛相關溝通。此外，員工內部網站更設立溝通管道，鼓勵倡導員工詢問、申訴或建議，員工可以選擇匿名或不匿名的方式；意見表達或回覆也可以選擇公開給全體員工或是限定個人；無論員工意見箱或是申訴過程全程均以保護申訴者隱私為第一要務，同仁可以安心在提出意見或透過電話直接找職安窗口人員。2022年無重大職安相關申訴事件。



4.3.2 危害辨識、風險評估及事故調查

信大水泥危害主要為捲夾、滑倒、割傷、物品飛落及感電。我們建立危害鑑別相關管理辦法，以確保危害辨別及風險評估之有效運作。危害鑑別考量日常執行面之工作者作業安全風險及變更衍生之安全風險，評估為高風險項目，經高階主管核准後，建立職安衛目標方案要求責任單位據以實施，實施成果由勞安人員追蹤成效。

此外針對事故調查，公司建立了意外事故處理調查作業程序，以落實事故之調查及管理。任何工傷事故發生，其通報作業及處理改善過程依據意外事故處理調查作業程序實施。工傷事故調查報告列入每年度教育訓練實施，並於職業安全衛生委員會檢討。



4.3.3 職業災害統計分析

依據員工職災傷害及職業病統計與分析資料如下表顯示，2020~2022年度所有員工皆無發生任何職業傷害所造成之死亡案件及職業病案件(含可記錄之職業病)。

統計/年度		2020年	2021年	2022年
總經歷工時		402,928	392,712	312,056
職業傷害造成的死亡事故	人數	0	0	0
	比例	0	0	0
嚴重的職業傷害	人數	0	0	0
	比例	0	0	0
可記錄之職業傷害	人數	2	0	1
	比例	0.9927	0	0.6409
職業病	人數	0	0	0
	比例	0	0	0
可記錄之職業病	人數	0	0	0
	比例	0	0	0

註1：公司可自行選擇依據每20萬或百萬工作小時計算比率。

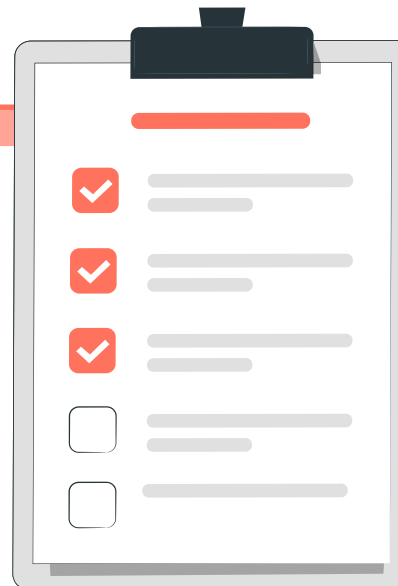
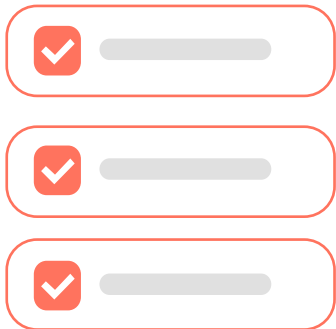
註2：嚴重的職業傷害：職業傷害而導致死亡、或導致工作者無法、難以於六個月內恢復至受傷前健康狀態的傷害，數據統計排除死亡人數。

註3：可記錄之職業傷害或職業病：由下列任何情況所導致的職業傷害或職業病，如死亡、離開工作崗位、工作受限或轉換工作崗位、超出急救的醫療、或失去意識、或由醫生或其他具有執照的醫療保健專業人員診斷出的重大傷害或疾病（即使它不會導致死亡、離開工作崗位、工作受限或轉換工作崗位、超出急救的醫療、或失去意識），但數據統計應包含死亡人數；上下班通勤的交通事故不列入職業傷害統計。

4.3.4 健康職場推動

隨著社會與經濟之變遷，國際勞工組織(ILO)及世界衛生組織(WHO)提倡勞工職場安全及健康服務是基本權利，信大水泥依循ILO及WHO意旨並依循法令規定，積極於健康議題之策劃、推動、執行，其內容涵蓋三大面向：健康服務、健康教育、健康工作環境。我們定期辦理疾病防治宣導、健康保健宣導、衛生專題演講、員工預防保健諮詢、員工健康檢查。基於保護員工健康的立場，著力於健康風險評估、健康管理、健康促進及工作環境危害評估及建議等服務，且提供員工衛教觀念，期許在工作期間不致因健康問題而影響工作且能落實職場勞工之健康照護。2022年度相關績效如下：

- ✓ 8位同仁完成一般年度健檢，13位新進同仁完成分級體檢
- ✓ 噪音特殊健檢159位，游離輻射特殊健檢3位，粉塵特殊健檢131位，未發現與工作相關異常
- ✓ 完成員工肌肉骨骼傷病危害調查計314份問卷，並完成異常追蹤
- ✓ 完成母性健康保護育齡期女性勞工4位工作評估
- ✓ 完成職場不法侵害預防之危害辨識及風險評估



4.4 社會參與

企業身為整體社會的一員，與投資人、員工、在地社群及其他利害關係人相互依存，信大水泥透過拋磚引玉方式，發揮自身影響力善盡企業的社會責任，我們在各營運據點與在地團體合作，確保資源能提供給真正有需要幫助的對象，致力讓社會變得更美好。我們於公益相關努力成果如下：

- ✓ 本公司集團南聖湖廠除積極協助宜蘭縣蘇澳鎮公所舉辦之蘇澳冷泉文化節、健行、路跑等文化慈善活動外，2022 年提供59.6 萬獎學金，嘉惠縣內國中、高中學生。
- ✓ 本公司集團南聖湖廠鄰近之社區、廟宇辦理節慶活動皆予贊助；週年節時致贈廠旁居民禮品，善盡敦親睦鄰之責；另為響應環保局活動，認養台九省道前路段及通往武荖坑風景區之明德產業道路，定期派員清掃及剪除路旁雜草。
- ✓ 本公司集團南聖湖廠附近居民擔心原有排水溝無法負擔暴雨時排水，本公司無償提供南聖湖廠廠後350 坪土地配合水土保持局等單位拓寬整治河道並予綠化。
- ✓ 「聖安廟」建於本公司集團南聖湖廠所在土地上歷史久遠，為當地居民信仰中心，本公司於2017 年6 月捐贈土地252 坪使其產權完整。
- ✓ 協助原鄉社區產業及文教發展，捐助南澳鄉各社區發展協會、學校設備及訓練發展費用。
- ✓ 本公司集團出資清理廠房周邊排水溝，確保大雨來時不影響周邊農田。



2022 年度公益活動集錦



東岳村五人制足球賽贊助



蘇花公路馬拉松路跑贊助



2022 宜蘭縣蘇澳盛夏音樂饗宴 - 海洋嘉年華贊助



2022 年度蘇澳民歌音樂饗宴贊助



國立台灣科技大學暨東澳國小
USR EIA 行動工程師培育計畫泰雅傳統家屋贊助



附錄

GRI 指標索引

SASB 建築材料行業揭露準則

水泥工業永續揭露指標

TCFD 及氣候專章



附錄一：GRI 永續性報導準則對照表

使用聲明 | 信大水泥股份有限公司已依循GRI 準則報導2022 年1 月1 日至12 月31 日期間的內容

使用的GRI 1 | GRI 1：基礎 2021

適用的GRI 行業準則 | 本公司屬水泥工業，尚無GRI 行業準則

註 | 於主題前標示* 者為重大主題

GRI 2：一般揭露 2021

主題	揭露項目	項目說明	章節	備註 (省略)
組織及報導實務	2-1	組織詳細資訊	1.1 公司簡介	
	2-2	組織永續報導中包含的實體	編輯方針	
	2-3	報告期間、頻率及聯絡人	編輯方針	
	2-4	資訊重編	編輯方針	為首本報告書無重編情形
	2-5	外部保證 / 確信	編輯方針	
活動與工作者	2-6	活動、價值鏈和其他商業關係	1.1 公司簡介	
	2-7	員工	4.1 員工結構	
	2-8	非員工的工作者	4.1 員工結構	
治理	2-9	治理結構及組成	2.1 治理實務	
	2-10	最高治理單位的提名與遴選	2.1 治理實務	
	2-11	最高治理單位的主席	2.1 治理實務	
	2-12	最高治理單位於監督衝擊管理的角色	2.1 治理實務 2.3 風險管理	
	2-13	衝擊管理的負責人	2.1 治理實務 2.3 風險管理	

主題	揭露項目	項目說明	章節	備註 (省略)
治理	2-14	最高治理單位於永續報導的角色	1.2 永續願景策略	
	2-15	利益衝突	2.1 治理實務	
	2-16	溝通關鍵重大事件	2.1 治理實務	
	2-17	最高治理單位的群體智識	2.1 治理實務	為首本報告書無重編情形
	2-18	最高治理單位的績效評估	2.1 治理實務	
	2-19	薪酬政策	2.1 治理實務	
	2-20	薪酬決定流程	2.1 治理實務	
	2-21	年度總薪酬比例	--	最高年度總薪酬為公司機密資訊
策略、政策與實務	2-22	永續發展策略的聲明	經營者的話	
	2-23	政策承諾	1.2 永續願景策略	
			2.2 誠信經營與法規遵循	
			2.5 資訊安全	
			3.1 能源管理	
			4.1 員工結構	
			4.3 職業安全衛生	
	2-24	納入政策承諾	1.2 永續願景策略	
2-25	補救負面衝擊的程序	2.1 治理實務 2.3 風險管理		
2-26	尋求建議和提出疑慮的機制	2.1 治理實務		
2-27	法規遵循	2.2 誠信經營與法規遵循		
2-28	公協會的會員資格	1.3 參與外部組織及響應國際倡議		
利害關係人議合	2-29	利害關係人議合方針	1.4 利害關係人及重大主題	
	2-30	團體協約	4.2.3 勞資溝通	

主題	揭露項目	項目說明	章節	備註 (省略)
重大主題	3-1	決定重大主題的流程	1.4 利害關係人及重大主題	
	3-2	重大主題列表	1.4 利害關係人及重大主題	
* 法規遵循				
GRI 3：重大主題 2021	3-3	重大主題管理	2.2 誠信經營與法規遵循	
* 資訊安全				
GRI 3：重大主題 2021	3-3	重大主題管理	1.4 利害關係人及重大主題 2.5 資訊安全	
* 營運風險管理				
GRI 3：重大主題 2021	3-3	重大主題管理	1.4 利害關係人及重大主題 2.3 營運風險管理	



經濟面			
財務績效			
GRI 201：經濟績效 2016	201-1	組織所產生及分配的直接經濟價值	2.6 產品與營運績效
	201-2	氣候變遷所產生的財務影響及其它風險與機會	2.4 氣候變遷治理
	201-3	定義福利計劃義務与其它退休計畫	4.2 適才適任
社會參與			
GRI 203：間接經濟衝擊 2016	203-1	基礎設施的投資與支援服務的發展及衝擊	4.4 社會參與
環境面			
* 能源管理 / 節能減碳			
GRI 3：重大主題 2021	3-3	重大主題管理	1.4 利害關係人及重大主題
GRI 302：能源 2016	302-1	組織內部的能源消耗量	3.1 能源管理
	302-3	能源密集度	3.1 能源管理
	302-4	減少能源消耗	3.1 能源管理
* 水資源管理			
GRI 3：重大主題 2021	3-3	重大主題管理	1.4 利害關係人及重大主題
GRI 303：水與放流水 2018 管理方針	303-1	共享水資源之相互影響	3.2 水資源管理
	303-2	與排水相關衝擊的管理	3.2 水資源管理
	303-3	取水量	3.2 水資源管理
生物多樣性			
GRI 304：生物多樣性 2016	304-2	活動、產品及服務，對生物多樣性方面的顯著衝擊	3.3 污染防治
	304-3	受保護或復育的棲息地	3.3 污染防治

溫室氣體排放 (* 空污防制)		
GRI 3 : 重大主題 2021	3-3	重大主題管理 1.4 利害關係人及重大主題
GRI 305 : 排放 2016	305-1	直接 (範疇一) 溫室氣體排放 3.4 溫室氣體管理
	305-2	能源間接 (範疇二) 溫室氣體排放 3.4 溫室氣體管理
	305-3	其它間接 (範疇三) 溫室氣體排放 3.4 溫室氣體管理
	305-4	溫室氣體排放密集度 3.4 溫室氣體管理
	305-5	溫室氣體排放減量 3.1 能源管理
	305-7	氮氧化物 (NOx)、硫氧化物 (SOx), 及其它重大的氣體排放 3.3 污染防治
廢棄物管理		
GRI 306 : 廢棄物 2020	306-3	廢棄物的產生 3.3 污染防治
	306-4	廢棄物的處置移轉 3.3 污染防治
	306-5	廢棄物的直接處置 3.3 污染防治
社會面		
* 勞雇關係		
GRI 3 : 重大主題 2021	3-3	重大主題管理 1.4 利害關係人及重大主題
GRI 401 : 勞雇關係 2016	401-1	新進員工和離職員工 4.2 適才適任
	401-2	提供給全職員工 (不包含臨時或兼職員工) 的福利 4.2 適才適任
	401-3	育嬰假 4.2 適才適任



勞 / 資關係			
GRI 402：勞 / 資溝通 2016	402-1	關於營運變化的最短預告期	4.2 適才適任
* 職業安全與衛生			
GRI 3：重大主題 2021	3-3	重大主題管理	1.4 利害關係人及重大主題
GRI 403：職業安全衛生 2018 管理方針	403-1	職業安全衛生管理系統	4.3 職業安全衛生
	403-2	危害辨識、風險評估、及事故調查	4.3 職業安全衛生
	403-3	職業健康服務	4.3 職業安全衛生
	403-4	有關職業安全衛生之工作者參與、諮商與溝通	4.3 職業安全衛生
	403-5	有關職業安全衛生之工作者訓練	4.3 職業安全衛生
	403-6	工作者健康促進	4.3 職業安全衛生
	403-7	預防和減輕與業務關係直接相關聯之職業安全衛生的衝擊	4.3 職業安全衛生
GRI 403：職業安全衛生 2018	403-8	職業安全衛生管理系統所涵蓋之工作者	4.3 職業安全衛生
	403-9	職業傷害	4.3 職業安全衛生
	403-10	職業病	4.3 職業安全衛生
* 人才培育與留任			
GRI 3：重大主題 2021	3-3	重大主題管理	1.4 利害關係人及重大主題
GRI 404：訓練與教育 2016	404-1	每名員工每年接受訓練的平均時數	4.2 適才適任
	404-2	提升員工職能及過渡協助方案	4.2 適才適任
員工多元化與平等機會			
GRI 405：員工多元化與平等機會 2016	405-1	治理單位與員工的多元化	4.1 員工結構

附錄二：永續會計準則 SASB 對照表

揭露主題	指標編號	揭露指標	性質	報告內容章節對照	備註
溫室氣體排放	EM-CM-110a.1	(範疇一) 總排放量來自全氟化化合物的總排放量	量化	3.4 溫室氣體管理	
	EM-CM-110a.2	討論有關管理範疇一排放量的長期和短期策略或計畫、減排目標及其績效分析	質化	3.4 溫室氣體管理	
空氣品質	EM-CM-120a.1	空氣中排放之以下污染物：(1) NOx(不包括 N2O)，(2) Sox，(3) 粒狀物 (PM10)，(4) 戴奧辛 / 呔喃，(5) 揮發性有機物 (VOCs)，(6) 多環芳香烴 (PAHs)，及 (7) 重金屬	量化	3.3 污染防治	
能源管理	EM-CM-130a.1	(1) 能源消耗總量，(2) 電網電力百分比，(3) 替代能源百分比，(4) 再生能源百分比	量化	3.1 能源管理	未使用電網能源及再生能源
水資源管理	EM-CM-140a.1	(1) 取水總量，(2) 回收水百分比，(3) 位於高或極高水資源壓力區域的百分比	量化	3.2 水資源管理	本公司營運據點為台灣北部，非屬高水壓力地區
廢棄物管理	EM-CM-150a.1	產生的廢棄物數量，有害廢棄物百分比，廢棄物回收百分比	量化	3.3 污染防治	
生物多樣性衝擊管理	EM-CM-160a.1	描述作業活動區域的環境管理政策和做法	質化	3.3 污染防治	
	EM-CM-160a.2	受影響的陸地面積，受衝擊地區恢復的百分比	量化	3.3 污染防治	部分揭露數據統計不完整
員工健康與安全	EM-CM-320a.1	直接聘僱與約聘員工之 (1) 可記錄的總工傷事故頻率 (TRIR) 和 (2) 虛驚事故率 (NMFR)	量化	4.3 職業安全衛生	虛驚事故率未統計不予揭露
	EM-CM-320a.2	矽肺症病例數報告	量化	4.3 職業安全衛生	2022 年無矽肺症病例
產品創新	EM-CM-410a.1	可獲得永續建築設計和施工認證的產品百分比	量化	--	本公司水泥銷售給客戶相關認證未統計
	EM-CM-410a.2	在使用和/ 或生產過程中，減少能源、水和/ 或材料影響的產品之整體潛在市場和市場佔有率	量化	--	未統計，不予揭露
誠信與透明	EM-CM-520a.1	與卡特爾活動 (cartel activities)、價格操縱和反壟斷活動有關的法律訴訟，所造成的金錢損失總額	量化	2022 年無與卡特爾、價格壟斷及反托拉斯活動相關訴訟及損失	
產品生產	EM-CM-000.A	主要產品線之產量	量化	2022 年度水泥及熟料產量 2,920,429 公噸 (含大陸地區產量)	

附錄三、證交所永續揭露指標 - 水泥工業

編號	指標	指標種類	年度揭露情形
一	消耗能源總量、外購電力百分比及再生能源使用率	量化	3.1 能源管理 2022 年未使用電網站能源及再生能源
二	總取水量及總耗水量	量化	3.2 水資源管理
三	所產生廢棄物之重量，有害廢棄物之百分比及回收之百分比	量化	3.3 污染防治
四	說明職業災害人數及比率	量化	4.3 職業安全衛生
五	依產品類別之主要產品產量	量化	2022 年度水泥及熟料產量2,920,429 公噸 (含大陸地區產量)



附錄四：TCFD 揭露項目對照

面向	TCFD 揭露項目	對應章節
治理	董事會對氣候相關風險與機會的監督情況	2.4 氣候變遷治理
	管理階層在評估和管理氣候相關風險與機會的角色	2.4 氣候變遷治理
策略	組織所鑑別的短、中、長期氣候相關風險與機會	2.4 氣候變遷治理
	描述組織在業務、策略和財務規劃上與氣候相關風險與機會的衝擊。	2.4 氣候變遷治理
	組織在策略上的韌性，並考慮不同氣候相關情境	2.4 氣候變遷治理
風險管理	組織在氣候相關風險的鑑別和評估流程	2.4 氣候變遷治理
	組織在氣候相關風險的管理流程	2.4 氣候變遷治理
	氣候相關風險的鑑別、評估和管理流程如何整合在組織的整體風險管理制度	2.4 氣候變遷治理
指標和目標	組織依循策略和風險管理流程進行評估氣候相關風險與機會所使用的指標	2.4 氣候變遷治理
	揭露範疇 1、範疇 2 和範疇 3（如適用）溫室氣體排放和相關風險	2.4 氣候變遷治理
	組織在管理氣候相關風險與機會所使用的目標，以及落實該目標的表現	2.4 氣候變遷治理

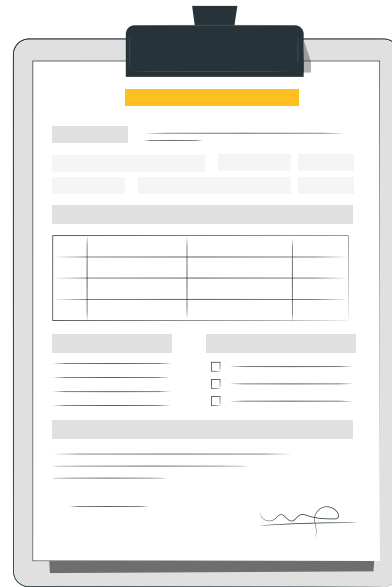
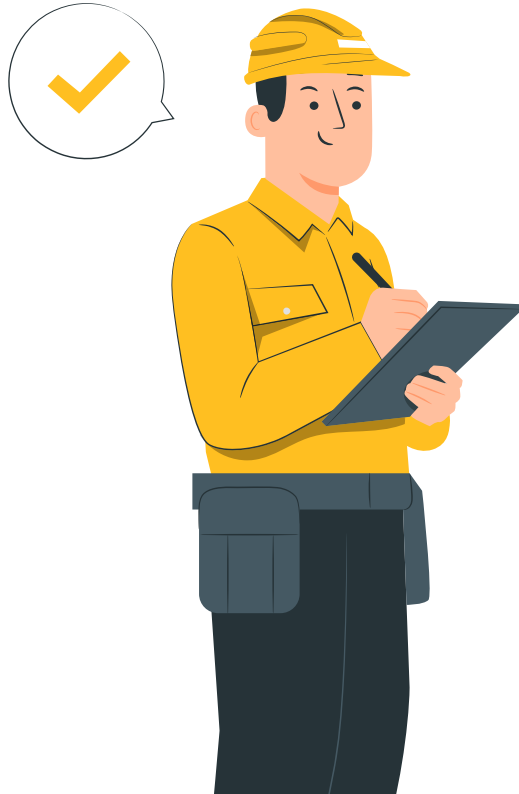
附錄四：上市上櫃公司氣候相關資訊

1 氣候變遷對公司造成之風險與機會及公司採取之相關因應措施

項目	報告書揭露章節
1. 敘明董事會與管理階層對於氣候相關風險與機會之監督及治理	2.4 氣候變遷治理
2. 敘明所辨識之氣候風險與機會如何影響企業之業務、策略及財務(短期、中期、長期)	2.4 氣候變遷治理
3. 敘明極端氣候事件及轉型行動對財務之影響	2.4 氣候變遷治理
4. 敘明氣候風險之辨識、評估及管理流程如何整合於整體風險管理制度	2.4 氣候變遷治理
5. 若使用情境分析評估面對氣候變遷風險之韌性，應說明所使用之情境、參數、假設、分析因子及主要財務影響。	2.4 氣候變遷治理
6. 若有因應管理氣候相關風險之轉型計畫，說明該計畫內容，及用於辨識及管理實體風險及轉型風險之指標與目標。	2.4 氣候變遷治理
7. 若使用內部碳定價作為規劃工具，應說明價格制定基礎。	尚未實施內部碳定價
8. 若有設定氣候相關目標，應說明所涵蓋之活動、溫室氣體排放範疇、規劃期程，每年達成進度等資訊；若使用碳抵換或再生能源憑證(RECs) 以達成相關目標，應說明所抵換之減碳額度來源及數量或再生能源憑證(RECs) 數量。	2.4 氣候變遷治理
9. 溫室氣體盤查及確信情形	3.4 溫室氣體管理

註：以合併財務報表為計算基礎

範疇一	總排放量(公噸CO ₂ e)	密集度 (公噸CO ₂ e/ 百萬元)	確信機構
母公司	479,891.48	75.12	SGS
範疇二	總排放量(公噸CO ₂ e)	密集度 (公噸CO ₂ e/ 百萬元)	
母公司	37,922.41	5.94	
範疇三	總排放量(公噸CO ₂ e)	密集度 (公噸CO ₂ e/ 百萬元)	
母公司	13,837.24	2.17	



確信情形說明 (查證證書)

ISO 14064-1:2018 查證證書



聲明書編號 TW23/00142GG

溫室氣體查驗聲明書

2022 年溫室氣體排放資訊

信大水泥股份有限公司

100 台北市中正區寶慶路 37 號 7 樓

經本公司依據 ISO 14064-3:2006 完成查驗並符合下列標準要求

ISO 14064-1:2018

直接溫室氣體排放量
479,891.4800 公噸二氧化碳當量

間接溫室氣體排放量
51,759.6500 公噸二氧化碳當量

直接與間接溫室氣體排放量
531,651.130 公噸二氧化碳當量

簽署人



鮑柏宇
知識與管理事業群副總經理
日期: 2023年05月23日
版次:1

TQP56A-15-6 2207
台灣檢驗科技股份有限公司
新北市五股區(原北港 燕巢區)五工路 130 之 1 號
t (02) 22663279 f (02)22660453 www.sgs.com





信大水泥股份有限公司

HSING TA CEMENT COMPANY LIMITED

